

T.C
BULDAN KAYMAKAMLIĐI
AHMET NADİR ÖZLEN İLKOKULU MÜDÜRLÜĐÜ



2024-2028 STRATEJİK PLANI

DENİZLİ	BULDAN	2024
----------------	---------------	-------------



“ Hayatta en hakiki mürşit ilimdir.”

H. Atatürk

OKUL BİLGİLERİ

İli: DENİZLİ		İlçesi: BULDAN	
Adres:	Yeni Mahalle Ulus Sokak No:25 Buldan/DENİZLİ	Coğrafi Konum (link):	https://l24.im/TH2v
Telefon Numarası:	0 258 431 39 51	Faks Numarası:	-
e- Posta Adresi:	737100@ meb. k12. tr	Web sayfası adresi:	ano.meb.k12.tr
Kurum Kodu	737100	Öğretim Şekli:	Tam Gün

SUNUŞ



Bilgi çağında yaşadığımız günümüzde her alanda meydana gelen hızlı gelişmelerle birlikte Milli Eğitimin amaçlarında, yöntemlerinde ve uygulanış biçiminde de bazı değişimler yaşanmaktadır. Eğitim yapısı gereği, gelişime açık, çağın ihtiyaç duyduğu nitelikte özelliklere sahip bireyler yetiştirmeyi hedef alan ve bu doğrultuda iyi planlanmış olmalıdır. Bu noktada stratejik planlama, eğitim kurumlarının daha etkili bir biçimde varlığını sürdürebilmesi ve daha etkin, verimli, gelişim ve yeniliklere açık bir yapıya kavuşturulabilmesi için temel bir gerekliliktir. Eğitim sisteminde planlı, izlenebilir, değerlendirilebilir ve geliştirilebilir nitelikte çalışmaların uygulamaya konmasıyla çağdaş ve bilimsel bir eğitim ve öğretim sürecinin başarıyla yürütülmesinin sağlanacağı görüşündeyiz.

Okulumuz 2024-2028 stratejik planı Milli Eğitim Bakanlığı ve bağlı bulunduğumuz Denizli ili ve Buldan İlçesi Milli Eğitim Müdürlükleri stratejik planları ışığında eğitimin kalitesini artırmak amacıyla 5 yıllık bir kalkınma planı olarak hazırlanmıştır. Stratejik planımız ölçülebilir, izlenebilir niteliklere sahiptir. Bu açıdan her bir yıllık uygulamalar için gelişim planı hazırlanarak uygulamaya koyulması planlanmıştır. Kurumumuz stratejik planının öğretmen, öğrenci ve velilerimizin katılımlarıyla oluşturulduğunu belirtir, katkıda bulunan tüm paydaşlara teşekkür ederim.

Başarılarla ulaşmak dileği ile.....

İbrahim USLU

İÇİNDEKİLER

OKUL BİLGİLERİ	3
SUNUŞ	4
TABLOLAR LİSTESİ	7
KISALTMALAR	8
TANIMLAR	9
1. GİRİŞ VE STRATEJİK PLANIN HAZIRLIK SÜRECİ	10
1.1.Strateji Geliştirme Kurulu Ve Strateji Ekibi.....	10
1.2. Planlama süreci	10
2. DURUM ANALİZİ	11
2.1. OKULUN KISA TANITIMI	12
2.2. UYGULANMAKTA OLAN STRATEJİK PLANIN DEĞERLENDİRİLMESİ	12
2.3. YASAL YÜKÜMLÜLÜKLER VE MEVZUAT ANALİZİ	13
2.4. ÜST POLİTİKA BELGELERİ ANALİZİ	14
2.5. FAALİYET ALANLARI İLE ÜRÜN/HİZMETLERİN BELİRLENMESİ	15
2.6. PAYDAŞ ANALİZİ	16
2.6.1. İç Paydaş Anketlerine İlişkin Öğrenci Anketi Veri Analizleri.....	17
2.6.2. İç Paydaş Anketlerine İlişkin Veli Anketi Veri Analizleri.....	18
2.6.3. İç Paydaş Anketlerine İlişkin Öğretmen Anketi Veri Analizleri.....	19
2.7. OKUL İÇİ ANALİZ	21
2.7.1.Öğrenci Bilgilerine İlişkin Veriler	22
2.7.2 Fiziki Yeterliliklere İlişkin Veriler	22
2.7.3. İnsan Kaynaklarına İlişkin Veriler	23
2.7.4. Çalışanların Görev Bilgileri.....	23
2.7.5.Okulda Oluşan Yönetici Sirkülasyon Oranı.....	24
2.7.6.Öğretmenlerin Hizmet Süreleri (Yıl İtibarıyla).....	24
2.7.7. Kurumdaki Mevcut Hizmetli /Memur Sayısı	24
2.7.8.Kurum Kültürü Analizi	25
2.8.TEKNOLOJİK DÜZEY	25
2.8.1.Fiziki Mekan Durumu	26
2.9.MALİ KAYNAKLAR	26
2.9.1.Gelir Gider Tablosu	27
2.10.İSTATİKİ VERİLER	27
2.11.ÇEVRE ANALİZİ (PESTLE ANALİZİNİN YAPILMASI) (POLİTİK, EKONOMİK, SOSYOLOJİK, TEKNOLOJİK, LEGAL, EKOLOJİK)	28
2.12.GZFT ANALİZİ YAPILMASI	29
2.12.1.Güçlü ve Zayıf Yönler	29
2.12.2. Fırsatlar ve Tehditler.....	30

2.13. TESPİT VE İHTİYAÇLARIN BELİRLENMESİ.....	30
3.GELECEĞE BAKIŞ.....	32
4.AMAÇ, HEDEF, PERFORMANS GÖSTERGESİ İLE STRATEJİLERİN BELİRLENMESİ	33
AMAÇLAR, HEDEFLER, PERFORMANS GÖSTERGELERİ İLE STRATEJİLER.....	33
4.1.1.Eğitim ve Öğretimde Kalite.....	33
4.1.2.Erişim ve Katılım.....	35
4.1.3.Kurumsal Kapasite	36
5.MALİYETLENDİRME	37
6. İZLEME VE DEĞERLENDİRME	38
6.1.İzleme Ve Değerlendirme Sürecinin İşleyişi	38
6.2.Hedef Ve Strateji Sorumlulukları.....	39
6.3.Performans Göstergeleri Sorumlulukları	40
7.EKLER	42
7.1.Paydaş Anketleri	42

TABLULAR LİSTESİ

Tablo 1: Strateji Geliştirme Kurulu ve Strateji Ekibi	10
Tablo 2: Yasal Yükümlülükler ve Mevzuat Analizi.....	13
Tablo 3: Üst Politika Belgeleri Analizi	14
Tablo 4: Faaliyet Alanları ile Ürün/Hizmetlerin Belirlenmesi.....	15
Tablo 5: Paydaş Analizi.....	16
Tablo 6: Öğrenci Görüşleri	18
Tablo 7: Veli Görüşleri.....	19
Tablo 8: Öğretmen Görüşleri	20
Tablo 9: Okul İçi Analiz	21
Tablo 10: Öğrenci Bilgilerine İlişkin Veriler	22
Tablo 11: Fiziki Yeterliliklere İlişkin Veriler	22
Tablo 12: İnsan Kaynaklarına İlişkin Veriler.....	23
Tablo 13: Çalışanların Görev Bilgileri.....	23
Tablo 14: Okulda Oluşan Yönetici Sirkülasyon Oranı.....	24
Tablo 15: Öğretmenlerin Hizmet Süreleri (Yıl İtibarıyla)	24
Tablo 16: Kurumdaki Mevcut Hizmetli /Memur Sayısı.....	24
Tablo 17: Teknolojik Düzey	25
Tablo 18: Fiziki Mekan Durumu	26
Tablo 19: Mali Kaynaklar	26
Tablo 20: Gelir Gider Tablosu	27
Tablo 21: Eğitim ve Öğretimde Kalite	33
Tablo 22: Erişim ve Katılım	35
Tablo 23: Kurumsal Kapasite.....	36
Tablo 24: Maliyetlendirme.....	37
Tablo 25: Hedef ve Strateji Sorumlulukları.....	39
Tablo 26: Performans Göstergeleri Sorumlulukları	40

KISALTMALAR

DYS	Doküman Yönetim Sistemi
EBA	Eğitim Bilişim Ağı
EDP	Eğitimde Değerler Eğitimi
FATİH	Fırsatları Artırma ve Teknolojiyi İyileştirme Hareketi
GZFT	Güçlü Yönler, Zayıf Yönler, Fırsatlar ve Tehditler Analizi
HBÖ	Hayat Boyu Öğrenme
HİE	Hizmet İçi Eğitim
İYEP	İlkokullarda Yetiştirme Programı
MEB	Millî Eğitim Bakanlığı
MEBBİS	Millî Eğitim Bakanlığı ıBilişim Sistemleri
ÖBA	Öğretmen Bilişim Ağı
PESTLE	Politik, Ekonomik, Sosyolojik, Teknolojik, Yasal ve Ekolojik Analiz
PG	Performans Göstergesi
PDR	Psikolojik Danışmanlık ve Rehberlik

TANIMLAR

Örgün Eğitim Dışına Çıkma

Ölüm ve yurt dışına çıkma haricindeki nedenlerin herhangi birisine bağlı olarak örgün eğitim kurumlarından ilişik kesilmesi durumunu ifade etmektedir.

Özel Politika veya Uygulama Gerektiren Gruplar (Dezavantajlı Gruplar)

Diğer gruplara göre eğitiminde ve istihdamında daha fazla güçlük çekilen kadınlar, gençler, uzun süreli işsizler, engelliler gibi bireylerin oluşturduğu grupları ifade eder.

Özel Yetenekli Çocuklar

Yaşıtlarına göre daha hızlı öğrenen, yaratıcılık, sanat, liderliğe ilişkin kapasitede önde olan, özel akademik yeteneğe sahip soyut fikirleri anlayabilen ilgi alanlarında bağımsız hareket etmeyi seven ve yüksek düzeyde performans gösteren bireydir.

Tanılama

Özel eğitime ihtiyacı olan bireylerin tüm gelişim alanlarındaki özellikleri ile yeterli ve yetersiz yönlerinin, bireysel özelliklerinin ve ilgilerinin belirlenmesi amacıyla tıbbi, psiko-sosyal ve eğitim alanlarında yapılan değerlendirme sürecidir.

Ulusal Dijital İçerik Arşivi

Öğrenme süreçlerini destekleyen beceri destekli dönüşüm ile ülkemizin her yerinde yaşayan öğrenci ve öğretmenlerimizin eşit öğrenme ve öğretme fırsatlarını yakalamaları ve öğrenmenin sınıf duvarlarını aşmasını sağlamaya yönelik eğitsel dijital içerik ambarıdır.

Uzaktan Eğitim

Her türlü iletişim teknolojileri kullanılarak zaman ve mekândan bağımsız olarak insanların eğitim almalarının sağlanmasıdır.

Yaygın Eğitim

Örgün eğitim sistemine hiç girmemiş ya da örgün eğitim sisteminin herhangi bir kademesinde bulunan veya bu kademedен ayrılmış ya da bitirmiş bireylere; ilgi, istek ve yetenekleri doğrultusunda ekonomik, toplumsal ve kültürel gelişmelerini sağlayıcı nitelikte çeşitli süre ve düzeylerde hayat boyu yapılan eğitim, öğretim, üretim, rehberlik ve uygulama etkinliklerinin bütünüdür.

Zorunlu Eğitim

Dört yıl süreli ve zorunlu ilkokullar ile dört yıl süreli, zorunlu ve farklı programlar arasında tercihe imkân veren ortaokullar ve imam-hatip ortaokullarından oluşan ilköğretim ile ilköğretime dayalı dört yıllık zorunlu, örgün veya yaygın öğrenim veren genel, mesleki ve teknik ortaöğretim kademelerinden oluşan eğitim sürecini ifade eder.

1. GİRİŞ ve STRATEJİK PLANIN HAZIRLIK SÜRECİ

1.1.Strateji Geliştirme Kurulu ve Strateji Ekibi

Tablo1.

Üst Kurul Bilgileri		Ekip Bilgileri	
Adı Soyadı	Unvanı	Adı Soyadı	Unvanı
İbrahim USLU	Okul Müdürü	Sevda ÖZHAN	Müdür Yardımcısı
Sevda ÖZHAN	Müdür Yardımcısı	İbrahim ERSOY	Öğretmen
Ayşe KIRIK	Öğretmen	Seval KIVRAK	Öğretmen
Atilla TUNÇ	Öğretmen	Adem UZUNOĞLU	Öğretmen
Murat YALÇINER	Yönetim Kurulu Üyesi	Hakan KARATAŞ	Öğretmen
Zerrin ASLANTAŞ	Okul Aile Birliği Başk.	Osman ARSLAN	Gönüllü Veli

1.2. Planlama Süreci

2024-2028 dönemi stratejik plan hazırlanması süreci Üst Kurul ve Stratejik Plan Ekibinin oluşturulması ile başlamıştır. Ekip tarafından oluşturulan çalışma takvimi kapsamında ilk aşamada durum analizi çalışmaları yapılmış ve durum analizi aşamasında paydaşlarımızın plan sürecine aktif katılımını sağlamak üzere paydaş anketi, toplantı ve görüşmeler yapılmıştır.

Durum analizinin ardından geleceğe yönelim bölümüne geçilerek okulumuzun amaç, hedef, gösterge ve eylemleri belirlenmiştir. Çalışmaları yürüten ekip ve kurul bilgileri yukarıda verilmiştir

2. DURUM ANALİZİ

Stratejik planlama sürecinin ilk adımı olan durum analizi, okulumuzun “neredeyiz?” sorusuna cevap vermektedir. Okulumuzun geleceğe yönelik amaç, hedef ve stratejiler geliştirebilmesi için öncelikle mevcut durumda hangi kaynaklara sahip olduğu ya da hangi yönlerinin eksik olduğu ayrıca, okulumuzun kontrolü dışındaki olumlu ya da olumsuz gelişmelerin neler olduğu değerlendirilmiştir. Dolayısıyla bu analiz, okulumuzun kendisini ve çevresini daha iyi tanımasına yardımcı olacak ve stratejik planın sonraki aşamalarından daha sağlıklı sonuçlar elde edilmesini sağlayacaktır.

Durum analizi bölümünde, aşağıdaki hususlarla ilgili analiz ve değerlendirmeler yapılmıştır;

- Kurumsal tarihçe
- Uygulanmakta olan planın değerlendirilmesi
- Mevzuat analizi
- Üst politika belgelerinin analizi
- Faaliyet alanları ile ürün ve hizmetlerin belirlenmesi
- Paydaş analizi
- Kuruluş içi analiz
- Dış çevre analizi (Politik, ekonomik, sosyal, teknolojik, yasal ve çevresel analiz)
- Güçlü ve zayıf yönler ile fırsatlar ve tehditler (GZFT) analizi
- Tespit ve ihtiyaçların belirlenmesi

2.1. Okulun Kısa Tanıtımı

Okulumuz 9 derslikli bir ilkokul olarak 2000 yılında devlet ve vatandaş işbirliği ile yapılmıştır. Okulumuz ismini Ahmet Nadir ÖZLEN adlı hayırseverimizden almıştır. Ülkemizde 8 yıllık temel ilkokul uygulamasına geçildikten sonra 2.kademe sınıflarla eğitim öğretimi sürdürmüştür.

Okulumuz Buldan ilçesi Yeni Mahalle Ulus Caddesi üzerindedir.Toplam alanı 1873 metrekaredir. Bu alanın 1350 metrekaresi sportif, sanatsal faaliyetlere ait kullanım alanıdır. Okulumuz betonarme tek binadan oluşmaktadır. 11 adet derslik, 1 kütüphane, 1 öğretmenler odası, 2 idare odasından oluşmaktadır.Okulumuzda kalorifer sistemi kurulu olup kömür ile ısınmaktadır. Okulumuz 2012 Eğitim Öğretim yılından itibaren ilkokul olarak eğitim öğretim faaliyetlerini sürdürmektedir.

Ahmet Nadir Özlen İlkokulu güçlü ve deneyimli eğitim kadrosuyla sürekli talep gören bir okul olmuş, günden güne öğrenci sayısı artmıştır. Öğrencilerin hem akademik hem de sosyal gelişimlerini desteklemekte öncü olmuştur.Okulumuz oluşturduğu olumlu okul iklimi ile her çocuğa yeteneklerini keşfedebilecekleri güvenli ve huzurlu bir eğitim ortamı sunmaya devam etmektedir.

2.2. Uygulanmakta Olan Stratejik Planın Değerlendirilmesi

Ahmet Nadir Özlen İlkokulu Müdürlüğünün 2019 - 2023 Stratejik Planı; “Eğitim Öğretime Erişimin Artırılması, Eğitim Öğretimde Kalitenin Artırılması ve Kurumsal Kapasitenin Geliştirilmesi” temalarını içermektedir. Planda yer alan hedefleri gerçekleştirmek için belirlenen tedbir ve stratejilerin tamamına yakını uygulanmıştır.

Önceki plan döneminde “Eğitim Öğretim Faaliyetlerine Erişim” teması kapsamındaki hedefte “okullaşma oranlarının artırılması, devamsızlık oranlarının, hayat boyu öğrenmeye katılım” ve benzeri göstergeler yer almaktadır. “Kurumsal Kapasitenin Geliştirilmesi”teması kapsamındaki hedeflerde “derslik başına düşen öğrenci sayısı, insan kaynaklarının eğitimi, taşınmalı eğitim çalışmaları, okullarda teknolojik olanakları geliştirme” ve benzeri göstergelere yer verilmiştir. Plandaki hedefler, paydaşlarla yapılan görüşmelerden ortaya çıkan sonuçlara göre belirlenmiştir.

2.3. Yasal Yükümlülükler ve Mevzuat Analizi

Tablo 2

YASAL YÜKÜMLÜLÜK	DAYANAK	TESPİTLER	İHTİYAÇLAR
<p>Müdürlüğümüz “Dayanak” başlığı altında sıralanan Kanun, Kanun Hükmünde Kararname, Tüzük, Genelge ve Yönetmeliklerdeki ilgili hükümleri yerine getirmekle mükelleftir.</p> <p>□ Müdürlüğümüz “eğitim-öğretim hizmetleri, insan kaynakları, halkla ilişkiler, fiziki ve mali destek hizmetleri, stratejik plan hazırlama, stratejik plan izleme-değerlendirme süreci iş ve işlemleri” faaliyetlerini yürütmektedir. Faaliyetlerimizden öğrenciler, öğretmenler, personel, yöneticiler ve öğrenci velileri doğrudan etkilenmektedir.</p> <p>□ Müdürlüğümüz resmi kurum ve kuruluşlar, sivil toplum kuruluşları ve özel sektörle mevzuat hükümlerine aykırı olmamak ve faaliyet alanlarını kapsamak koşuluyla protokoller ve diğer işbirliği çalışmalarını yürütme yetkisine haizdir</p>	<p>T.C. Anayasası</p> <p>□ 1739 Sayılı Millî Eğitim Temel Kanunu</p> <p>□ 652 Sayılı MEB Teşkilat ve Görevleri Hakkındaki Kanun Hükmünde Kararname</p> <p>□ 222 Sayılı Millî Eğitim Temel Kanunu (Kabul No: 5.1.1961, RG: 12.01.1961 / 10705-Son Ek ve Değişiklikler: Kanun No: 12.11.2003/ 5002, RG: 21.11.2003</p> <p>□ 657 Sayılı Devlet Memurları Kanunu</p> <p>□ 5442 Sayılı İl İdaresi Kanunu</p> <p>□ 439 Sayılı Ek Ders Kanunu</p> <p>□ 4306 Sayılı Zorunlu İlköğretim ve Eğitim Kanunu</p> <p>□ 5018 sayılı Kamu Mali Yönetimi ve Kontrol Kanunu</p> <p>□ MEB Personel Mevzuat Bülteni</p> <p>□ Taşıma Yoluyla Eğitime Erişim Yönetmeliği</p> <p>□ MEB Millî Eğitim Müdürlükleri Yönetmeliği (22175 Sayılı RG Yayınlanan)</p> <p>□ Millî Eğitim Bakanlığı Rehberlik ve Psikolojik Danışma Hizmetleri Yönetmeliği</p> <p>□ Okul Öncesi Eğitim ve İlköğretim Kurumları Yönetmeliği</p> <p>□ Sosyal Etkinlikler Yönetmeliği</p> <p>□ MEB Eğitim Kurulları ve zümre yönergesi</p>	<p>Müdürlüğümüzün hizmet alanları çok çeşitlidir ve hedef kitlesi nicelik itibarıyla oldukça büyüktür. Farklı hizmet alanları ile ilgili diğer kamu kurum ve kuruluşlarıyla yapılan protokollerde, diğer kurumların tabi oldukları mevzuattaki farklılıklardan dolayı yetki çatışması yaşanmamaktadır. Fakat diğer kamu kurum ve kuruluşlarının faaliyet alanlarında eğitim-öğretim hizmetlerine yeteri kadar yer verilmediğinden, herhangi bir destek talebi gerçekleştirildiğinde mevzuata dayandırmada güçlük yaşamaktadırlar.</p> <p>– Müdürlüğümüz hiçbir hizmetinde mevzuattaki hükümlere aykırı davranmamaktadır. Tüm hizmetler mevzuat çerçevesinde gerçekleşmektedir. Fakat mevzuata aykırı olmamak koşuluyla eğitim faaliyetlerimiz, eğitim hizmetinin verildiği bölgenin ekonomik, sosyal, ekolojik, jeolojik vb. dinamikleri dikkate alınarak yürütülmektedir.</p>	<p>Müdürlüğümüz faaliyetleri gereği sağlık, güvenlik, altyapı çalışmaları gibi ek hizmetlere ihtiyaç duymaktadır. Bunun yanında öğrencilerimizin akademik ve sosyal becerilerinin geliştirilmesi, öğretmen ve yöneticilerimizin mesleki gelişimlerine destek sağlanması amacıyla diğer kurumlarla işbirliği yapılması gerekmektedir. Bu işbirliği kapsamında diğer kurumların mevzuatının eğitim hizmetlerine yeteri kadar yer verecek şekilde düzenlenmesi gerekmektedir.</p>

2.4. Üst Politika Belgeleri Analizi

Tablo 3

Üst Politika Belgesi	İlgili Bölüm	Verilen Görevler/İhtiyaçlar
12.Kalkınma Planı	1 No'lu Cumhurbaşkanlığı Kararnemesi (CBK)'nin On Birinci Bölümü 301'inci maddesi 1'inci fıkrası	Kurum Faaliyetlerinde bütçenin etkin ve verimli kullanımı Stratejik Plan Hazırlama Performans Programı Hazırlama Faaliyet Raporu Hazırlama
Cumhurbaşkanlığı Programı	1 No'lu Cumhurbaşkanlığı Kararnemesi (CBK)'nin On Birinci Bölümü 301'inci maddesi 1'inci fıkrası	Sosyal, kültürel, sanatsal ve sportif faaliyetlere özel eğitim ihtiyacı olan öğrencilerin katılımlarının artırılması
Orta Vadeli Program	Tümü	5 yıllık hedefleri içeren Stratejik Plan hazırlanması
Cumhurbaşkanlığı Yıllık Programı	Tümü	2024-2028 Stratejik Planının Hazırlanması
Milli Eğitim Bakanlığı Stratejik Planı		2024-2028 Stratejik Planı Hazırlama Takvimi
İl Millî Eğitim Müdürlüğü Stratejik Planı	Tümü	2024-2028 Stratejik Planının Hazırlanması
İlçe Millî Eğitim Müdürlüğü Stratejik Planı	Tümü	MEB Politikaları Konusunda Taşra Teşkilatına Rehberlik

2.5. Faaliyet Alanları ile Ürün/Hizmetlerin Belirlenmesi

Tablo 4

FAALİYET ALANI	ÜRÜN VE HİZMETLER
A- Eğitim-Öğretim Hizmetleri	1. Eğitim-öğretim iş ve işlemleri 2. Ders Dışı Faaliyet İş ve İşlemleri 3. Okulda Teknolojik Altyapı Çalışmalarını Düzenleme 4. Anma ve Kutlama Programlarının Yürütülmesi 5. Yarışmaların Düzenlenmesi ve Değerlendirilmesi İşleri 6. Sosyal, Kültürel, Sportif Etkinliklerle İlgili Organizasyon 7. Zümre Toplantılarının Planlanması ve Yürütülmesi
B-Yönetim ve Denetim Faaliyetleri	1. İzleme ve değerlendirme faaliyetlerinin yürütülmesi 2. Müdürlük bütçesine ait iş ve işlemlerin yürütülmesi
C- Sosyal ve Sportif Faaliyetler	1. Okul bahçelerinde spor alanları oluşturma. 2. Gençlik Spor Merkezi İş Birliği İle Oluşturulan Etkinlikler 3. Akıl Zeka Oyunları Turnuvaları 4. Tarihi ve turistik geziler 5. Geleneksel oyun turnuvaları
D- İnsan Kaynaklarının Gelişimi	1. Personel Özlük İşlemleri 2. Norm Kadro İşlemleri 3. Hizmetiçi Eğitim Faaliyetleri
E-Fiziki ve Teknolojik Alt Yapı Hizmetlerine İlişkin Faaliyetler	1. Bakım ve onarım işleri 2. Taşınır ve taşınmazlara ilişkin işlemlerin yürütülmesi 3. Eğitim ve öğretimin standartlara uygunluğunun sağlanması
F-Araştırma Geliştirme Faaliyetleri	1. Eğitim öğretime ait protokollerin yürütülmesi 2. Proje ve protokollerin uygulanması, değerlendirilmesi
G-Ölçme Değerlendirme ve Sınav /Ürün Hizmetler	1. Ölçme ve değerlendirmeye ait iş ve işlemlerin düzenli olarak yürütülmesi.

2.6. Paydaş Analizi

Etki Önem	Zayıf	Güçlü
Önemsiz	İzle	Bilgilendir
Önemli	Çıkarlarını gözet, çalışmalara dahil et	Birlikte çalış

Kurumumuzun faaliyet alanları dikkate alınarak, kurumumuzun faaliyetlerinden yararlanan, faaliyetlerden doğrudan/dolaylı ve olumlu/olumsuz etkilenen veya kurumumuzun faaliyetlerini etkileyen paydaşların (kişi, grup veya kurumlara) tespiti için bir dizi toplantı düzenlenmiştir. Bu toplantılarda Stratejik Plan Hazırlama Ekibi “beyin fırtınası, tartışma, örnek” olay yöntemlerini kullanarak öncelikle paydaşlar, ardından bu paydaşların türü (iç paydaş/dış paydaş) belirlemiştir.

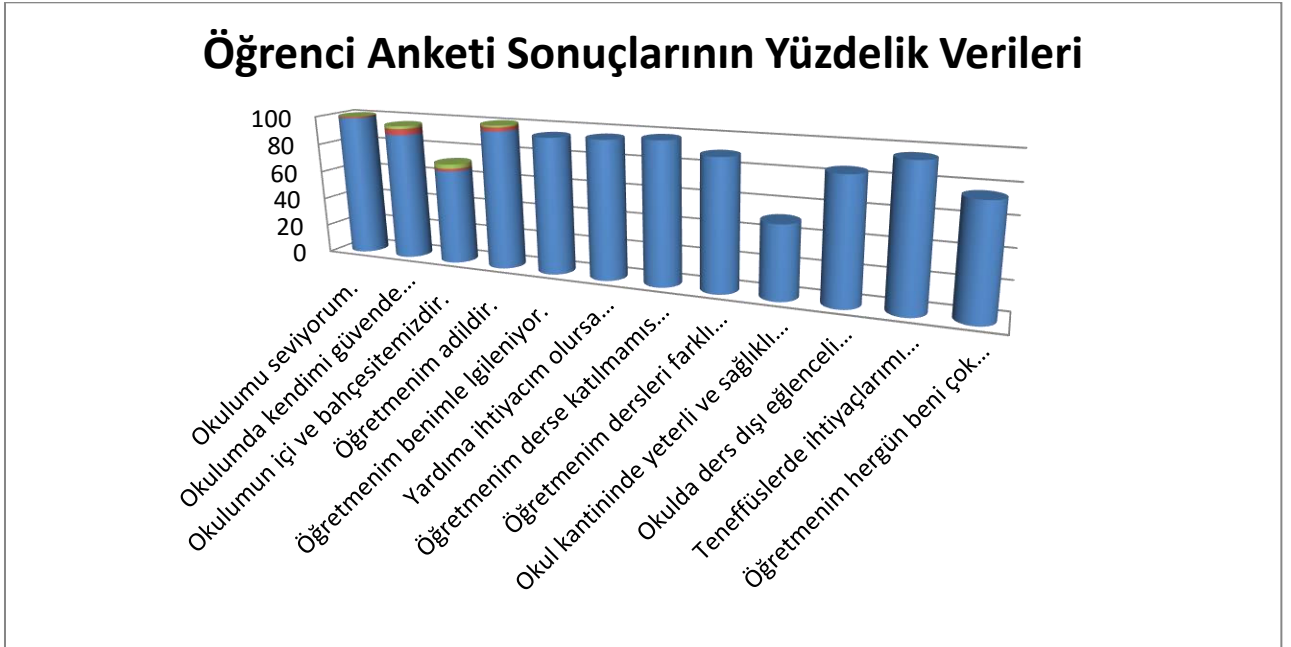
Tablo 5

PAYDAŞ ADI	İÇ PAYDAŞ	DIŞ PAYDAŞ
Buldan Kaymakalığı		√
Buldan İlçe Milli Eğitim Müdürlüğü	√	
Okulumuz Öğretmenleri	√	
Okulumuz Öğrencileri	√	
Okulumuz Velileri	√	
Okul Aile Birliği	√	
Okulumuz Diğer Personel	√	
Buldan Belediyesi		√

2.6.1. İç Paydaş Anketlerine İlişkin Öğrenci Anketi Veri Analizleri

Ahmet Nadir Özlen İlkokulu Müdürlüğü 2024–2028 Stratejik Plan hazırlıkları çerçevesinde, idarenin geleceğinin şekillendirilmesinde paydaşların katkılarının beklendiği bu çalışmada kurumun mevcut durumuna ve gelecekte öngördüklerine yönelik görüş ve değerlendirmeleri büyük önem taşımaktadır. Ankette yer alan sorular, paydaş analizinde yer alması öngörülen konu başlıklarını içerecek şekilde düzenlenmiştir. Ankete 151 öğrencimiz katılmıştır.

Bu anketin gerçekleştirilmesindeki amaç, kurumumuzun stratejik planı hazırlanırken sizlerin görüşleriyle sorunları, iyileştirmeye açık alanları tespit etmek ve çözüme yönelik stratejiler geliştirmektir. Emek ve katkılarınız için şimdiden teşekkür ederim.



Tablo 6

Öğrenci Görüş ve Değerlendirmeleri Anketinde Öğrencilerin Dijital Ortamda İfade Ettikleri Olumlu Ve Olumsuz Yönler	
Okulumuzun Olumlu (başarılı)Yönlerine ilişkin Görüşleriniz	Okulumuzun Olumsuz (başarısız) Yönlerine ilişkin Görüşleriniz
<ol style="list-style-type: none">1. Öğretmenlere güven duyulması.2. Bahçenin düzenli olması.3. Sportif yarışmalar düzenlenmesi4. Öğretmenlerin başarılı olması5. Güvenli okul ortamı olması6. Sosyal-kültürel etkinlik düzenlenmesi7. Geri dönüşüme önem verilmesi8. Öğretmenlerin güler yüzlü olması9. Öğrencilere önem verilmesi10. İdarecilerin iyi olması11. Derslerde akıllı tahta kullanılması12. Sanatsal faaliyetlere yer verilmesi	<ol style="list-style-type: none">1. Öğrencilerin WC kullanmayı bilmemesi2. Okul bahçesine çöp atılması3. Bazı sınıfların küçük olması4. Davranış bozukluğu olan öğrencilerin bulunması5. Spor salonunun olmaması6. Fazla ödev verilmesi7. Kantindeki yiyeceklerin yetersiz olması.

2.6.2. İç Paydaş Anketlerine İlişkin Veli Anketi Veri Analizleri

Ahmet Nadir Özlen İlkokulu Müdürlüğü 2024–2028 Stratejik Plan hazırlıkları çerçevesinde, idarenin geleceğinin şekillendirilmesinde paydaşların katkılarının beklendiği bu çalışmada kurumun mevcut durumuna ve gelecekte öngördüklerine yönelik görüş ve değerlendirmeleri büyük önem taşımaktadır. Ankette yer alan sorular, paydaş analizinde yer alması öngörülen konu başlıklarını içerecek şekilde düzenlenmiştir. Ankete 148 velimiz katılmıştır.

Bu anketin gerçekleştirilmesindeki amaç, kurumumuzun stratejik planı hazırlanırken sizlerin görüşleriyle sorunları, iyileştirmeye acık alanları tespit etmek ve çözüme yönelik stratejiler geliştirmektir. Emek ve katkılarınız için şimdiden teşekkür ederim.

Veli Anketi Sonuçlarının Yüzdeler Verileri



Tablo 7

Veli Görüş ve Değerlendirmeleri Anketinde Velilerin Dijital Ortamda İfade Ettikleri Olumlu Ve Olumsuz Yönler	
Okulumuzun Olumlu (başarılı) Yönlerine ilişkin Görüşleriniz	Okulumuzun Olumsuz (başarısız) Yönlerine ilişkin Görüşleriniz
<ol style="list-style-type: none"> 1. Öğretmen çok başarılı 2. Okul yönetimi başarılı 3. Yönetimin sorunları dikkate alması 4. Öğretmenlerin öğrencilere ilgili olması 5. Sistemli bir okul olması 6. Okulun başarılı olması 7. Okul bahçesinin düzenli olması 8. Okulda iletişimin çok iyi olması 9. Kitap okuma etkinlikleri düzenlenmesi 10. Sosyal-Kültürel etkinlikler yapılması 11. Okulun disiplinli olması 12. Yönetim ve Öğretmen uyumluluğu 13. Okulda veli-öğretmen işbirliği olması 14. Sınıflarda akılla tahta olması 15. Düzenli veli toplantıları yapılması 	<ol style="list-style-type: none"> 1. Sosyal etkinliklerin az olması 2. Okul içi hijyenin istenilen seviyede olmaması. 3. Öğrencilere gezilerin az düzenlenmesi 4. Öğrencilerin yeteneklerini geliştirme ortamlarının kısıtlı olması 5. Okul binasının eski olması 6. Öğrenci sayısının kalabalık olması 7. Kantinde yemek olmaması

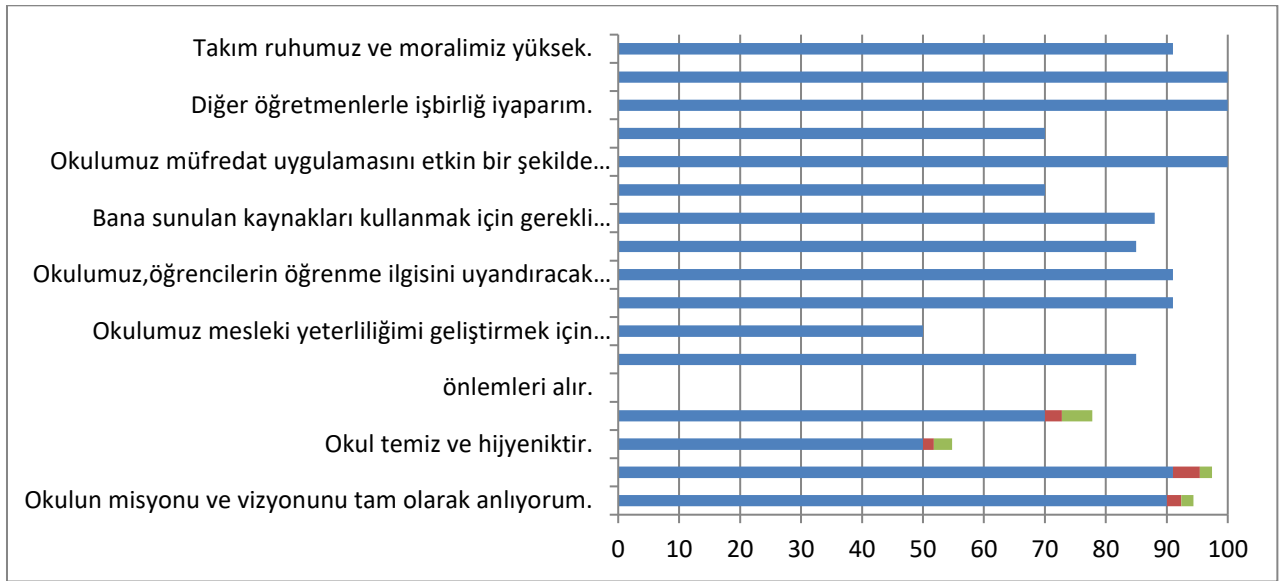
2.6.3. İç Paydaş Anketlerine İlişkin Öğretmen Anketi Veri Analizleri

Ahmet Nadir Özlen İlkokulu Müdürlüğü 2024–2028 Stratejik Plan hazırlıkları çerçevesinde, idarenin geleceğinin şekillendirilmesinde paydaşların katkılarının beklendiği bu çalışmada kurumun mevcut durumuna ve gelecekte öngördüklerine yönelik görüş ve

değerlendirmeleri büyük önem taşımaktadır. Ankette yer alan sorular, paydaş analizinde yer alması öngörülen konu başlıklarını içerecek şekilde düzenlenmiştir. Ankete 12 öğretmen katılmıştır.

Bu anketin gerçekleştirilmesindeki amaç, kurumumuzun stratejik planı hazırlanırken sizlerin görüşleriyle sorunları, iyileştirmeye acık alanları tespit etmek ve çözüme yönelik stratejiler geliştirmektir. Emek ve katkılarınız için şimdiden teşekkür ederim.

Öğretmen Anketi Sonuçlarının Yüzdeler Verileri



Tablo 8

Öğretmen Görüş ve Değerlendirmeleri Anketinde Öğretmenlerin Dijital Ortamda İfade Ettikleri Olumlu Ve Olumsuz Yönler	
Okulumuzun Olumlu (başarılı) Yönlerine İlişkin Görüşleriniz.	Okulumuzun Olumsuz (başarısız) Yönlerine İlişkin Görüşleriniz.
<ol style="list-style-type: none"> Okulda öğretmenler ve idare arasında uyum olması Okulda kararların birlikte alınması Okulun bölümleri Okulun deneyimli personele sahip olması Okulun teknik araç-gereç yönünden zengin olması Okul ikliminin iş birliği ve dostane ilişkilere dayanması. Duyuruların zamanında yapılması Özel eğitim çalışmalarının eksiksiz yapılması Eksiklerin zamanında giderilmesi Planlı ve programlı çalışılması Yarışmalara katılım ve başarı Okulda çeşit sportiffaaliyetler yapılması İsteklerin dikkate alınması 	<ol style="list-style-type: none"> Okulun eski olması Bazı velilerin ilgisiz olması Sosyal etkinliklere az yer verilmesi Velilere yönelik eğitimlerin az olması Mesleki gelişim için yeterli fırsatlar oluşturulmaması. Temizlik ve hijyenin istenilen seviyede olmaması.

2.7. Okul İçi Analiz

OKUL TEŞKİLAT ŞEMASI

OKUL MÜDÜRÜ

(İbrahim USLU)

MÜDÜR YARDIMCISI

(Sevda ÖZHAN)

ÖĞRETMENLER

Atila TUNÇ Seval KIVRAK
Ayşe KIRIK Adem UZUNOĞLU
Berfu CAN Ayşe ÇELEBİ
İbrahim ERSOY Hakan KARATAŞ
Dilara DURAN

YARDIMCI PERSONELLER

Mehmet AKKOYUN
Cahide ALGAN AVCI

Tablo 9

İli: DENİZLİ		İlçesi: BULDAN			
Adres:	Yeni Mahalle Ulus Sokak No:25 Buldan/DENİZLİ	Coğrafi Konum (link:			
Telefon Numarası:	0 258 431 39 51	Faks Numarası:			
e- Posta Adresi:	737100@meb.k12.tr	Web sayfası adresi:	ano.meb.k12.tr		
Kurum Kodu:	737100	Öğretim Şekli:	Tam Gün		
Okulun Hizmete Giriş Tarihi : 2006		Toplam Çalışan Sayısı	18		
Öğrenci Sayısı:	Kız	111	Öğretmen Sayısı	Kadın	6
	Erkek	97		Erkek	5
	Toplam	208		Toplam	11
Derslik Başına Düşen Öğrenci Sayısı	:21	Şube Başına Düşen Öğrenci Sayısı	:21		
Öğretmen Başına Düşen Öğrenci	:20	Şube Başına 30'dan Fazla Öğrencisi Olan	:1		

Sayısı		Şube Sayısı	
Öğrenci Başına Düşen Toplam Gider Miktarı	200	Öğretmenlerin Kurumdaki Ortalama Görev Süresi	10 yıl

2.7.1.Öğrenci Bilgilerine İlişkin Veriler

Tablo 10

SINIFI	Kız	Erkek	Toplam
1/A	16	15	31
1/B	17	12	29
2/A	13	16	29
2/B	18	11	29
3/A	9	11	20
3/B	13	8	21
4/A	13	8	21
4/B	9	12	21
1.Sınıf Hafif Zihinsel A Şubesi	1	0	1
2.Sınıf Hafif Zihinsel A Şubesi	1	2	3
3.Sınıf Hafif Zihinsel A Şubesi	1	1	3
4.Sınıf Hafif Zihinsel A Şubesi	0	1	1

2.7.2. Fiziki Yeterliliklere İlişkin Veriler

Tablo 11

Okul Bölümleri *	Veriler
Okul Kat Sayısı	3
Derslik Sayısı	11
Derslik Alanları (m2)	48
Kullanılan Derslik Sayısı	11
Şube Sayısı	11
İdari Odaların Alanı (m2)	15
Öğretmenler Odası (m2)	25
Okul Oturma Alanı (m2)	322

Okul Bahçesi (Açık Alan)(m2)	1350
Okul Kapalı Alan (m2)	966
Sanatsal, bilimsel ve sportif amaçlı toplam alan (m2)	0
Kantin (m2)	0
Tuvalet Sayısı	3
Diğer (.....)	

2.7.3. İnsan Kaynaklarına İlişkin Veriler

Tablo 12

Unvan*	Erkek	Kadın	Toplam
Okul Müdürü	1		1
Müdür Yardımcısı		1	1
Sınıf Öğretmeni	4	4	8
İngilizce Öğretmeni	0	1	1
Özel Eğitim Öğretmeni	1	1	2
Yardımcı Personel	1	1	2
Toplam Çalışan Sayıları	7	8	15

2.7.4. Çalışanların Görev Bilgileri

Tablo 13

Unvan*	Erkek	Kadın	Toplam
Okul Müdürü ve Müdür Yardımcısı	1	1	2
Sınıf Öğretmeni	5	4	9
Branş Öğretmeni	-	2	2
Rehber Öğretmen	-	-	0
Yardımcı Personel	1	1	2
Güvenlik Personeli	-	-	0
Toplam Çalışan Sayıları	7	8	15

2.7.5.Okulda Oluşan Yönetici Sirkülasyon Oranı

Tablo 14

	Yıl İçerisinde Okudan Ayrılan Yönetici Sayısı			Yıl İçerisinde Okulda Göreve Başlayan Yönetici Sayısı		
	2021	2022	2023	2021	2022	2023
TOPLAM	-	-	2	-	-	2

2.7.6.Öğretmenlerin Hizmet Süreleri (Yıl İtibarıyla)

Tablo 15

HizmetSüreleri	Branşı	Kadın	Erkek	HizmetYılı	Toplam
	Sınıf Öğretmenliği				
1-3Yıl					
4-6Yıl					
7-10Yıl					
11-15Yıl		2			2
16-20			2		2
20 ve üzeri		2	2		4

2.7.7. Kurumdaki Mevcut Hizmetli /Memur Sayısı

Tablo 16

	Görevi	Erkek	Kadın	Eğitim Durumu	Hizmet Yılı	Toplam
1	Memur	-	-	-	-	-
2	Hizmetli	1		İlkokul	14	1

2.7.8.Kurum Kültürü Analizi

Müdürlüğümüzde kurum kültürünün oluşturulması için iş ve işlemlerde birim içi ve birimler arası koordinasyon sağlanmaktadır. Yüz yüze görüşmelerle veya toplantılarla yapılacak iş ve işlemlerin salahiyeti için fikir telakkisinde bulunmaktadır. Birimlerde görevlendirilen personel, katıldığı hizmetiçi eğitimlere, ilgi ve yeteneklerine göre belirlenmektedir. Müdürlüğümüzde görevli personel arasında hiyerarşik bir sistem olmakla birlikte gerek yöneticiler gerekse personel arasında yatay iletişim mevcuttur. Her çalışanın fikirlerini rahatlıkla ifade edebileceği şekilde koordinasyon mekanizması oluşturulmuştur. Yönetici ve personelimizin mesleki yetkinliklerinin geliştirilmesi için hizmet içi eğitim faaliyetlerine katılımları teşvik edilmektedir. Stratejik Yönetim Sürecinde karar alma mekanizması işletilirken iç ve dış paydaşların görüşleri dikkate alınmaktadır. Müdürlüğümüz çalışmalarına etki düzeyleri ve önemleri değerlendirilerek beklenti ve öneriler, karar alma mekanizmasına dâhil edilmektedir. Çalışmalar kurgulanırken dönemsel, çevresel, sosyolojik ve benzeri değişkenler dikkate alınmakta, sorunların çözümü ve ihtiyaçların giderilmesi amacıyla yapılan çalışmalarda bu değişkenler değerlendirilmektedir. Stratejik plan hazırlanması çalışmalarını kapsamında yapılan tüm faaliyetler İlçe Milli Eğitim Müdürümüzün ve okul personelinin bilgileri dâhilinde yürütülmektedir. Sürecin her aşamasında bilgi paylaşımı sürece dâhil etmektedir. İlçe Milli Eğitim Müdürünün süreç hakkında gösterdiği duyarlılık, tüm yönetici ve personele yansımaktadır. Önceki dönemlere nazaran kurumumuz genelinde Stratejik Planlama çalışmalarında azami seviyede gayret ve duyarlılık göze çarpmaktadır. Ancak stratejik planlama ve izleme-değerlendirme çalışmaları başta olmak üzere “Stratejik Yönetim Süreci” ile ilgili iş ve işlemleri koordine edecek nitelikte personelin yeterli sayıda bulunmaması, bu konudaki ihtiyacın giderilmesi zorunluluğunu ortaya koymaktadır.

2.8.Teknolojik Düzey

Tablo 17

Akıllı Tahta Sayısı	8	TV Sayısı	1
Masaüstü Bilgisayar Sayısı	3	Yazıcı Sayısı	5
Taşınabilir Bilgisayar Sayısı	8	Fotokopi Makinası Sayısı	3
Projeksiyon Sayısı	5	İnternet Bağlantı Hızı	ADSL

2.8.1.Fiziki Mekan Durumu

Tablo 18

Fiziki Mekân	Var	Yok	Adedi	İhtiyaç	Açıklama
Öğretmen Çalışma Odası	x		1		
Ekipman Odası		x		Saklama ve depolama alanı	Fiziki yetersizlik
Kütüphane	x		1		
Rehberlik Servisi		x		Görüşme odası	
Akıl Zeka Oyunları Salonu		x			
Müzik Odası		x			
Çok Amaçlı Salon		x		Program ve toplantılarda sunum alanı	
Spor Salonu		x		Hava şartlarından etkilenilmeyecek bir alan	

2.9.Mali Kaynaklar

Tablo 19

Kaynaklar	2024	2025	2026	2027	2028
Okul Aile Birliği	38.000	39.000	42.000	44.000	45.000
TOPLAM	38.000	39.000	42.000	44.000	45.000

2.9.1.Gelir Gider Tablosu

Tablo 20

YILLAR	2021		2022		2023	
	GELİR	GİDER	GELİR	GİDER	GELİR	GİDER
Temizlik	6.444,34	-	14.783,34	2.000	36.250,00	1.000
Küçük Onarım				1.000		
Bilgisayar Harcamaları						
Büro Makinaları Harcamaları						1.000
Telefon						
Sosyal Faaliyetler						
Kırtasiye				2.000		700
GENEL		0		5.000		2.700

2.10.İstatiki Veriler

Okulda Yapılan Çalışmalar	Çalışmalara Ait Veriler	Öğrenci Sayısı	Öğretmen Sayısı
Sınıf mevcudu en fazla olan sınıf	1/A Sınıfı	31	
Yarışmalarda dereceye giren öğrenciler		2	
Okulda düzenlenen geziler	İlçeye ait tarihi ve turistik yerler	100	5
Katılınılan projeler	E twinning	60	2
Açılan Kurslar	Satranç,destek eğitim	22	3
Sivil Savunma etkinlikleri	Bilgilendirmeler,tatbikatlar	208	12

2.11.Çevre Analizi (Pestle Analizinin Yapılması) (Politik, Ekonomik, Sosyolojik, Teknolojik, Legal, Ekolojik)

Politik-Yasal Etkenler	Ekonomik Etkenler
<p>Okulumuz MEB stratejik planında da yer aldığı gibi üç temel faaliyeti yürütmekle görevlidir:</p> <ul style="list-style-type: none">• Milli Eğitimin temel ilkelerine uygun eğitim yapmak• Öğrencileri üst öğrenime hazırlama• Eğitim politikalarına uygun olarak iş ve işlemleri yürütmek	<p>Okulumuzda eğitim ücretsizdir. Ayrıca taşınmalı eğitim kapsamındaki öğrencilerin ulaşım ve beslenme ihtiyaçları Milli Eğitim Bakanlığınca karşılanmaktadır.</p>
Sosyokültürel Etkenler	Teknolojik Etkenler
<p>Okulumuzda öğrenim gören öğrencilerin velilerinin her geçen yıl eğitim seviyeleri artmaktadır. Bu durumun olumlu ve olumsuz yönleri sınıf rehber öğretmenleri tarafından değerlendirilmelidir. Medyada yer alan diziler ve gündemde yer alan kişiler sosyal yönden öğrenciler için olumsuz örnek teşkil edebilmektedir.</p>	<p>İnternet ve bilişim araçları hızla yaygınlaşmakta ve bunlara erişim her geçen gün kolaylaşmaktadır. Öğrenciler ve bazı veliler rahatlıkla interneti kullanabilmekte, cep telefonlarının tüm iletişim özelliklerinden faydalanmaktadır. Ayrıca e-okul uygulamaları bu alanda MEB tarafından verilen önemli bir destektir. Öğrencilerin internetin zararlı etkilerinden korunması, velilerin e-okul konusunda bilgilendirilmeleri gereklidir. Eğitim ortamlarının daha verimli hale getirilmesinde eğitim teknolojileri oldukça ilerlemiştir.</p>
Çevresel Etkenler	
<p>Okulumuz deprem kuşağında yer aldığından öğrencilere gerekli eğitimler verilererek tatbikatlar düzenli bir şekilde yapılmaktadır. Bulaşıcı hastalıklara karşı gerekli hijyen eğitimleri verilmekte ve önlemler alınmaktadır.</p>	

2.12.GZFT Analizi Yapılması

Okulumuzun temel istatistiklerinde verilen okul künyesi, çalışan bilgileri, bina bilgileri, teknolojik kaynak bilgileri ve gelir gider bilgileri ile paydaş anketleri sonucunda ortaya çıkan sorun ve gelişime açık alanlar iç ve dış faktör olarak değerlendirilerek GZFT tablosunda belirtilmiştir. Dolayısıyla olguyu belirten istatistikler ile algıyı ölçen anketlerden çıkan sonuçlar tek bir analizde birleştirilmiştir.

Kurumun güçlü ve zayıf yönleri donanım, malzeme, çalışan, iş yapma becerisi, kurumsal iletişim gibi çok çeşitli alanlarda kendisinden kaynaklı olan güçlülükleri ve zayıflıkları ifade etmektedir ve ayırmda temel olarak okul müdürü/müdürlüğü kapsamından bakılarak iç faktör ve dış faktör ayırımı yapılmıştır.

2.12.1.Güçlü ve Zayıf Yönler

Güçlü Yönler Tablosu

Öğrenciler	Hazır bulunuşluluk seviyelerinin yeterli olması
Çalışanlar	Genç dinamik ve istekli öğretim kadrosu olması
Veliler	Genç ve eğitime ilgili velilerin olması
Bina ve Yerleşke	İlçe merkezinde ulaşımı kolay bir yerde olması
Bütçe	Okulun ihtiyacının İlçe Milli Eğitim Müdürlüğü ve veliler tarafından karşılanabilmesi
Yönetim Süreçleri	Tecrübeli ve istekli veliler ile olumlu iletişim kurabilmeleri
İletişim Süreçleri	Kurum kültürünün oluşmuş olması

Zayıf Yönler Tablosu

Öğrenciler	Öğrencilerimizin bir kısmının taşıma ile eğitime ulaşabilmeleri
Bina ve Yerleşke	Okul çok amaçlı salonumuzun olmaması
Donanım	Teknolojik altyapının bakımsız olması.

2.12.2. Fırsatlar ve Tehditler

Fırsatlar

Politik	Diğer kurumlarla sivil toplum ile iletişimin güçlü olması
Ekonomik	İlçede hayırsever sayısının fazla olması
Sosyolojik	Eğitim kurumları ve halkla ilişkilerimizin iyi olması
Teknolojik	Teknolojik gelişmeleri takip edebilmemiz,akıllı tahtalar
Mevzuat-Yasal	Okul yönetiminin kadrolu ve tecrübeli olması
Ekolojik	Okulun güzel bir mahallede olması, oyun bahçemizin olması

Tehditler

Politik	Diğer kurumlarla bazı konularda işbirliği yapılamaması
Ekonomik	Okulun bütçesinin düşük olması
Sosyolojik	Velilerin bazılarının eğitim seviyelerinin düşük düzeyde olması
Teknolojik	Teknolojik altyapı bakımsızlığı
Mevzuat-Yasal	Mevzuatın çok sık değişmesi,
Ekolojik	Gölge oyun alanımızın kısıtlı olması,

2.13. Tespit ve İhtiyaçların Belirlenmesi

Tespitler/Sorun Alanları	İhtiyaçlar/Gelişim Alanları
Hedeflerin paydaş beklentilerini tam olarak ifade edecek şekilde ihtiyaçları karşılayacak sayıda olmaması	Hedeflerin, stratejik planda yer alan analizlerin tamamı değerlendirilerek, içerik ve sayı bakımından iyi ifade edilmesi
Paydaşların çeşitliliği ve paydaş kitlesinin nicel büyüklüğü,	Paydaşların idareden beklentilerinin faaliyet alanlarıyla uyumu sağlanmalı, plan döneminde kurumsal faaliyetler

– Idarenin sorumluluk veya yetki alanı dışında paydaş beklentilerinin bulunması	hakkında paydaşlara düzenli bilgilendirme yapılması
Ulaşılabilir imkânlar ve doğal koşullar nedeni ile öğretmenlerin il merkezini veya belirli ilçeleri tercih etmeleri	Atama ve yer değiştirme döneminde daha az tercih edilen ilçelerde öğretmenlere yönelik sosyal/kültürel faaliyetlere, motivasyon çalışmalarına daha fazla önem verilmesi
Ailelerin gelir düzeyi	Öğrenci velilerine maddi yükümlülük getirecek çalışmalardan kaçınılmalı
Tarihi zenginlik	Sosyal içermeli, gelenek-görenekleri yansıtmaya olanak verecek çalışmalara ağırlık verilmeli
Parçalanmış aileler	Parçalanmış ailelere ve çocuklarına yönelik rehberlik ve psikolojik danışma hizmetlerinin türü ve sayısı artırılmalı – Bilimsel ve teknolojik proje, sergi, fuar gibi çalışmalara gerek personel gerekse de öğrenci katılımı sağlanmalı
Çevresel faktörlerden kaynaklanan farklılıklar	Buldan İlçesinin çevresel imkânları ve elverişli doğası, eğitim faaliyetlerinde fırsat olarak değerlendirilmeli – Doğa temalı çalışmalar düzenlenmeli

3.GELECEĐE BAKIŐ

Bu b3l3mde Ahmet Nadir 3zlen İlkokulu 'nun misyon ,vizyon ve temel deđerlerine yer verilmiŐtir.

3.1.Misyonumuz

Bilgiyi ezberlemekten ok bilgiye ulaŐabilen, milli ve evrensel deđerlere sahip bilgiyi kullanabilen, d3Ő3nen, 3reten, sorgulayan, kiŐilikli, toplumsal sorumluluĐunun bilincinde bireyler yetiŐtirmek.

3.2.Vizyonumuz

GeleceĐe y3n verecek, kaliteli eĐitim merkezini ve aĐdaŐlıĐın sembol3 olmaktadır.

3.3. Temel Deđerler

1. Fırsat eŐitliĐi
2. K3lt3rel ve sanatsal duyarlılık
3. İnsan, toplum, bilim ve evre duyarlılıĐı
4. Din, ahlak ve deđerlere baĐlılık
5. Hukuk ve adalet 6. Katılımcılık ve iŐtiŐare k3lt3r3
7. Tarafsızlık, hesap verebilirlik ve Őeffaflık
8. Sorumluluk
9. Vatanseverlik
10. Liyakat

4.AMAÇ, HEDEF, PERFORMANS GÖSTERGESİ İLE STRATEJİLERİN BELİRLENMESİ

4.1.Amaçlar ve Hedefler

Eğitim ve Öğretimde Kalite

Amaç 1. Öğrencilerin eğitim öğretime etkin katılımlarıyla donanımlı olarak bir üst öğrenime geçişi sağlamak.

Hedef 1. Öğrenme kayıpları önleyici çalışmalar yapılarak azaltılacak ve öğrencilerimizin tamamı bir üst öğrenime donanımlı olarak geçirilecektir.

Erişim ve Katılım

Amaç 2. Eğitim öğretimde imkan ve fırsat eşitliği sunarak öğrencilerin eğitim öğretime etkin katılımlarını sağlamak.

Hedef 2. Tüm öğrencilerimizin eğitim ortamına etkin katılımı sağlanacaktır.

Kurumsal Kapasite

Amaç 3. Eğitim ortamlarının mesleki ve fiziki imkânlarını geliştirmek.

Hedef 3. Öğretmenlerin mesleki gelişimlerinin artırılması ve okul içindeki laboratuvar, akıl zeka oyunu sınıfı, depolama alanı oluşturulması ve okul bahçesinin geleneksel oyunlara göre düzenlenmesi sağlanacaktır.

Amaçlar, Hedefler, Performans Göstergeleri İle Stratejiler

4.1.1.Eğitim ve Öğretimde Kalite

Tablo 21

Amaç 1.	Öğrencilerin eğitim öğretime etkin katılımlarıyla donanımlı olarak bir üst öğrenime geçişi sağlamak.
Hedef 1.	Öğrenme kayıpları önleyici çalışmalar yapılarak azaltılacak ve öğrencilerimizin tamamı bir üst öğrenime donanımlı olarak geçirilecektir.

Performans Göstergeleri	Hedef Etkisi*	Başlangıç Değeri**	1.Yıl	2.Yıl	3.yıl	4.Yıl	5.Yıl	İzleme Sıklığı	Rapor Sıklığı
PG1.1.1 Akademik açıdan başarılı kabul edilen öğrencilerin oranı (%)	20	90	95	98	100	100	100	Yılda 2 kez	Yılda 2 kez

PG1.1.2 İlkokullarda Yetiştirme Programına dâhil olan öğrencilerin matematik ve Türkçe dersi kazanımlarına ulaşma oranı (%)	20	90	100	100	100	100	100	Yılda 2 kez	Yılda 2 kez
PG1.1.3 Sosyal kültürel faaliyetlere katılım sağlayan öğrenci sayısı	20	130	150	180	200	200	210	Yılda 2 kez	Yılda 2 kez
PG1.1.4 Öğrenci başına okunan aylık kitap sayısı	20	4	5	6	8	8	9	Yılda 2 kez	Yılda 2 kez
PG1.1.5 Veli toplantısına katılım oranı (%)	20	70	70	80	90	95	95	Yılda 2 kez	Yılda 2 kez
Koordinatör Birim	Okul Yönetimi								
İşbirliği Yapılacak Birimler	Milli Eğitim Müdürlüğü, Belediye, Gençlik ve Spor merkezi Müdürlüğü, Kültür ve Turizm Bakanlığı								
Riskler	Dezavantajlı öğrencilerin aileleri ile iletişim sorunu.								
Stratejiler	<p>S.1.1. Öğrencilerin akademik başarılarının takip ve desteklenmesi çalışmalarına ağırlık verilecek bununla ilgili olarak okul idaresince denetlemeler yapılacaktır.</p> <p>S.1.2 Öğrencilerin matematik ve Türkçe derslerindeki eksikleri tespit edilerek İYEP aracılığıyla akademik yeterliklerinin artırılması sağlanacak ve dijital platformlar aracılığıyla öğrencilerin tamamlayıcı ve destekleyici eğitim almaları sağlanacaktır.</p> <p>S.1.3 Okulda düzenlenen sosyal kültürel faaliyetler öğrencilerin ilgi ve yetenek alanları göz önünde bulundurularak artırılacaktır.</p> <p>S.1.4. Öğrencilerin kitap okuma alışkanlığını geliştirme ile ilgili çalışmalar yapılacaktır.</p> <p>S.1.5. Veli toplantısına katılım oranının artırılmasına yönelik olarak velilerle görüşmeler yapılacaktır.</p>								
Maliyet Tahmini	20.000								
Tespitler	Akademik başarının arttığı tespit edilmiştir.								
İhtiyaçlar	<p>Akademik başarı için malzeme ve kaynak eksikliği olmamalı.</p> <p>Aileler bilinçlendirilmeli</p> <p>Sosyal etkinlikler için ekonomik destek sağlanmalı.</p> <p>Rehberlik hizmetleri aktif olmalıdır.</p>								

4.1.2.Erişim ve Katılım

Tablo 22

Amaç2	Eğitim öğretimde imkan ve fırsat eşitliği sunarak öğrencilerin eğitim öğretime etkin katılımlarını sağlamak.
Hedef 2.	Tüm öğrencilerimizin eğitim ortamına etkin katılımı sağlanacaktır.

PerformansGöstergeleri	Hedefe Etkisi*	Başlangıç Değeri**	1.Yıl	2.Yıl	3.yıl	4.Yıl	5.Yıl	İzleme Sıklığı	Rapor Sıklığı
PG 2.1.Kayıt bölgesindeki taşınmalı öğrencilerden 1. Sınıf okula uyum programına katılanların oranı(%)	25	10	10	30	50	75	90	Yılda 2 kez	Yılda 2 kez
PG.2.2 Kayıt bölgesindeki taşınmalı 1. Sınıf çağındaki çocuklardan kayıt erteletmiş olanların oranı (%)	25	25	30	20	10	0	0	Yılda 2 kez	Yılda 2 kez
PG.2.3. Bir eğitim ve öğretim döneminde 20 gün ve üzeri devamsızlık yapan öğrenci oranı (%)	25	1	2	1	0	0	0	Yılda 2 kez	Yılda 2 kez
P.G.2.4.Okulun özel eğitime ihtiyaç duyan bireylerin kullanımına uygunluğu	25	60	80	90	100	100	100	Yılda 2 kez	Yılda 2 kez
Koordinatör Birim	Okul Yönetimi								
İşbirliği Yapılacak Birimler	Milli Eğitim Müdürlüğü, Özel Eğitim Genel Müdürlüğü								
Riskler	Okul ile taşınan bölge arasındaki mesafe. Öğrencilerin küçük yaş grubunda olmaları.								
Stratejiler	S.2.1Taşınmalı eğitim öğrencilerinin 1. Sınıf okula uyum programına katılımının sağlanması amacıyla ailelerle iletişime geçilerek gerekli tedbirler alınacaktır. S.2 .2 Taşınmalı eğitim bölgelerindeki muhtarlara ulaşılarak eğitim öğretim yılı başlamadan bir önceki dönemde 1.sınıfa kayıt olacak öğrencilerin tam listesi öğrenilecek ve aileleri ile iletişime geçilecektir. S.2.3 Devamsızlık yapan öğrencilerin velileri ile özel aylık toplantı ve görüşmeler yapılacaktır S.2.4.Okulun özel eğitime ihtiyaç duyan bireylerin kullanımına uygunluğu sağlanacaktır.								

Maliyet Tahmini	20.000
Tespitler	Taşıma ile az nüfuslu bölgelerde eğitime erişim sağlanmıştır.
İhtiyaçlar	Servislerde rehber görevli olması gerekmektedir.

4.1.3.Kurumsal Kapasite

Tablo 23

Amaç 3.	Eğitim ortamlarının mesleki ve fiziki imkânlarını geliştirmek.
Hedef 3.	Öğretmenlerin mesleki gelişimlerinin artırılması ve okul içindeki laboratuvar, akıl zeka oyunu sınıfı, depolama alanı oluşturulması ve okul bahçesinin geleneksel oyunlara göre düzenlenmesi sağlanacaktır.

Performans Göstergeleri	Hedef Etkisi*	Başlangıç Değeri**	1.Yıl	2.Yıl	3.yıl	4.Yıl	5.Yıl	İzleme Sıklığı	Rapor Sıklığı
PG.3.1.Öğretmen başına yıllık mahalli hizmet içi eğitim süresi (saat)	25	1	1	2	2	3	5	Yılda 2 kez	Yılda 2 kez
PG.3.2.Okul bahçesinde bulunan spor malzemesi (kale, pota, file, oyun çizgileri)	25	2	2	3	4	5	6	Yılda 2 kez	Yılda 2 kez
PG.3.3.İyileştirilen fiziki mekan (derslikler,spor salonu, kütüphaneler, atölyeler vb.)sayısı (%30)	25	4	8	10	11	12	12	Yılda 2 kez	Yılda 2 kez
P.G.3.4.Teknolojik araç gereç bakımından tam donanımlı sınıf sayısı(bilgisayar, yazıcı, hoparlör, akıllı tahta vb)	25	4	6	7	8	11	12	Yılda 2 kez	Yılda 2 kez
Koordinatör Birim	Okul Yönetimi								
İşbirliği Yapılacak Birimler	Milli Eğitim Müdürlüğü, Belediye, Gençlik ve Spor Merkezi Müdürlüğü,								
Riskler	Mesafe olması								
Stratejiler	S.3.1.Öğretmenler için yıllık mahalli hizmet içi eğitim faaliyetleri planlanacaktır. S.3.2..Bahçe düzenlemesi için Gençlik Spor Merkezi ,belediyelerle iş birliği yapılacaktır. S.3.3.Atölye ve laboratuvarların iyileştirilmesi için sektör ile iş birlikleri yapılacaktır. S.3. 4. Fiziki mekânların iyileştirilmesi için kamu								

	idareleri, belediyeler ve işverenlerle iş birlikleri yapılacaktır.
Maliyet Tahmini	30.000
Tespitler	Okul bahçesi öğrencilerin sosyalleşmesi için uygun alanlardır.
İhtiyaçlar	Okul bahçesi düzenlenmesi amacıyla donanım malzemeleri gerekmektedir. Bina eski olduğundan bakım yapılmalıdır.

5.MALİYETLENDİRME

Tablo 24

	2024	2025	2026	2027	2028	Toplam Maliyet
Amaç 1	2.500	2.500	2.500	2.500	3.000	13.000
Hedef 1	1.000	1.000	1.000	1.000	3.000	7.000
Amaç 2	1.000	1.000	2.000	2.000	4.000	10.000
Hedef 2	1.000	1.000	2.000	2.000	4.000	10.000
Amaç 3	2.000	3.000	5.000	5.000	5.000	20.000
Hedef 3	1.000	1.000	2.000	3.000	3.000	10.000
Genel Yönetim Giderleri	1000	1500	2000	3000	4000	11.500
TOPLAM	9.500	11.000	16.500	18.500	26.000	81.500

6. İZLEME VE DEĞERLENDİRME

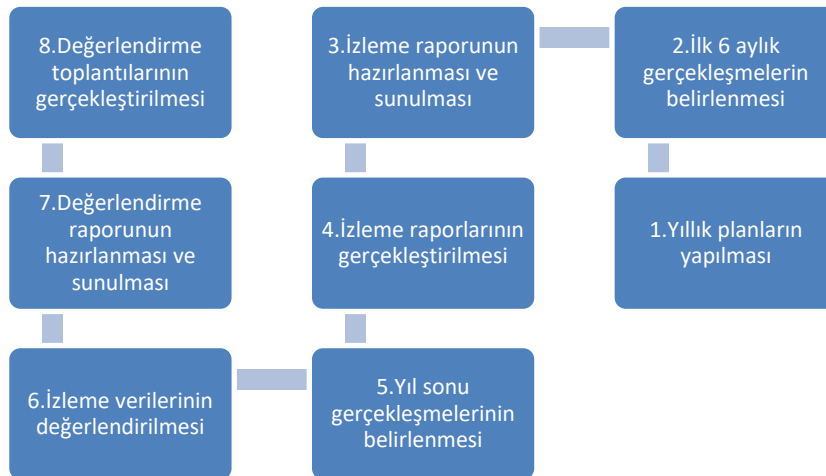
Stratejik planın izlenmesinde 6 aylık dönemlerde izleme yapılacak denetim birimleri, il ve ilçe millî eğitim müdürlüğü ve Bakanlık denetim ve kontrollerine hazır halde tutulacaktır.

Yıllık planın uygulanmasında yürütme ekipleri ve eylem sorumlularıyla ilerleme toplantıları yapılacaktır. Toplantıda önceki yapılanlar ve sonraki yapılacaklar görüşülüp karara bağlanacaktır.

Belirtilen temel ilkeler ve veri analiz yöntemleri doğrultusunda Ahmet Nadir Özlen İlkokulu 2024-2028 Stratejik Planı İzleme ve Değerlendirme Modeli'nin çerçevesini;

- 1.Yıllık planların yapılması,
- 2.İlk 6 aylık gerçekleştirmelerin belirlenmesi,
- 3.İzleme raporunun hazırlanması ve sunulması,
- 4.İzleme raporlarının gerçekleştirilmesi,
- 5.Yıl sonu gerçekleştirmelerinin belirlenmesi,
- 6.İzleme verilerinin değerlendirilmesi,
- 7.Değerlendirme raporunun hazırlanması ve sunulması,
- 8.Değerlendirme toplantılarının gerçekleştirilmesi şeklindedir.

6.1.İzleme ve Değerlendirme Sürecinin İşleyişi



6.2.Hedef ve Strateji Sorumlulukları

Tablo 25

Amaç 1. Öğrencilerin eğitim öğretime etkin katılımlarıyla donanımlı olarak bir üst öğrenime geçişi sağlamak.			
Hedefler	Stratejiler	Sorumlu Birim	İş Birliği Yapılan Birim
H.1. Öğrenme kayıpları önleyici çalışmalar yapılarak azaltılacak ve öğrencilerimizin tamamı bir üst öğrenime donanımlı olarak geçirilecektir.	S.1.1.Öğrencilerin akademik başarılarının takip ve desteklenmesi çalışmalarına ağırlık verilecek bununla ilgili olarak okul idaresince denetlemeler yapılacaktır. S.1.2 Öğrencilerin matematik ve Türkçe derslerindeki eksikleri tespit edilerek İYEP aracılığıyla akademik yeterliklerinin artırılması sağlanacak ve dijital platformlar aracılığıyla öğrencilerin tamamlayıcı ve destekleyici eğitim almaları sağlanacaktır. S.1.3 Okulda düzenlenen sosyal kültürel faaliyetler öğrencilerin ilgi ve yetenek alanları göz önünde bulundurularak artırılacaktır. S.1.4. Öğrencilerin kitap okuma alışkanlığını geliştirme ile ilgili çalışmalar yapılacaktır. S.1.5. Veli toplantısına katılım oranının artırılmasına yönelik olarak velilerle görüşmeler	Okul Yönetim Birimi	Belediye Gençlik ve Spor Merkezi Müdürlüğü Kültür ve Turizm Bakanlığı

Amaç 2. Eğitim öğretimde imkan ve fırsat eşitliği sunarak öğrencilerin eğitim öğretime etkin katılımlarını sağlamak.			
Hedefler	Stratejiler	Sorumlu Birim	İş Birliği Yapılan Birim
H.2. Tüm öğrencilerimizin eğitim ortamına etkin katılımı sağlanacaktır.	S.2.1Taşınmalı eğitim öğrencilerinin 1. Sınıf okula uyum programına katılımının sağlanması amacıyla ailelerle iletişime geçilerek gerekli tedbirler alınacaktır. S.2 .2 Taşınmalı eğitim bölgelerindeki muhtarlara ulaşılarak eğitim öğretim yılı başlamadan bir önceki döneminde 1.sınıfa kayıt olacak öğrencilerin tam listesi öğrenilecek ve aileleri ile iletişime geçilecektir S.2.3 Devamsızlık yapan öğrencilerin velileri ile özel aylık toplantı ve görüşmeler yapılacaktır. S.2.4.Okulun özel eğitime ihtiyaç duyan bireylerin kullanımına uygunluğu sağlanacaktır	Okul Yönetim Birimi	Milli Eğitim Müdürlüğü Özel Eğitim Genel Müdürlüğü

Amaç 3. Eğitim ortamlarının mesleki ve fiziki imkânlarını geliştirmek.			
Hedefler	Stratejiler	Sorumlu Birim	İş Birliği Yapılan Birim
H.3. Öğretmenlerin mesleki gelişimlerinin artırılması ve okul içindeki laboratuvar, akıl zeka oyunu sınıfı, depolama alanı oluşturulması ve okul bahçesinin geleneksel oyunlara göre düzenlenmesi sağlanacaktır.	S.3.1.Öğretmenler için yıllık mahalli hizmet içi eğitim faaliyetleri planlanacaktır S.3.2..Bahçe düzenlemesi için Gençlik Spor Merkezi belediyelerle iş birliği yapılacaktır. S.3.3.Atölye ve laboratuvarların iyileştirilmesi için sektör ile iş birlikleri yapılacaktır. S.3. 4. Fiziki mekânların iyileştirilmesi için kamu idareleri, belediyeler ve işverenlerle iş birlikleri yapılacaktır.	Okul Yönetim Birimi	Milli Eğitim Müdürlüğü Belediye, Gençlik ve Spor Merkezi Müdürlüğü,

6.3.Performans Göstergeleri Sorumlulukları

Tablo 26

AMAÇ 1 HEDEFLERİNE İLİŞKİN PERFORMANS GÖSTERGELERİ				
Hedef No	PG No	Performans Göstergesi	Sorumlu Birim	İş Birliği Yapılacak Birim(ler)
H .1	PG.1.1	Akademik açıdan başarılı kabul edilen öğrencilerin oranı(%)	Okul Yönetim Birimi	MEB
	PG.1.2	İlkokullarda Yetiştirme Programına dahil olan öğrencilerin matematik ve Türkçe dersi kazanımlarına ulaşma oranı.(%)	Okul Yönetim Birimi	MEB
	PG.1.3	Sosyal kültürel faaliyetlere katılım sağlayan öğrenci sayısı	Okul Yönetim Birimi	Gençlik Spor Merkezi Müdürlüğü Kültür ve Turizm Bakanlığı
	PG.1.4	Öğrenci başına okunan aylık kitap sayısı	Okul Yönetim Birimi	Belediye
	PG.1.5	Veli toplantısına katılım oranı (%)	Okul Yönetim Birimi	MEB

AMAÇ 2 HEDEFLERİNE İLİŞKİN PERFORMANS GÖSTERGELERİ				
Hedef No	PG No	Performans Göstergesi	Sorumlu Birim	İş Birliği Yapılacak Birim(ler)
H .2	PG.2.1	Kayıt bölgesindeki taşımali öğrencilerden 1. Sınıf okula uyum programına katılanların oranı(%)	Okul Yönetim Birimi	MEB
	PG.2.2	Kayıt bölgesindeki taşımali 1. Sınıf çağındaki çocuklardan kayıt erteletmiş olanların oranı (%)	Okul Yönetim Birimi	MEB
	PG.2.3	Bir eğitim ve öğretim döneminde 20 gün ve üzeri devamsızlık yapan öğrenci oranı (%)	Okul Yönetim Birimi	MEB
	PG.2.4	Okulun özel eğitime ihtiyaç duyan bireylerin kullanımına uygunluğu (%)	Okul Yönetim Birimi	Özel Eğitim Genel Müdürlüğü Belediye

AMAÇ 3 HEDEFLERİNE İLİŞKİN PERFORMANS GÖSTERGELERİ				
Hedef No	PG No	Performans Göstergesi	Sorumlu Birim	İş Birliği Yapılacak Birim(ler)
H .3	PG.3.1	Öğretmen başına yıllık mahalli hizmet içi eğitim süresi (saat)	Okul Yönetim Birimi	MEB
	PG.3.2	Okul bahçesinde bulunan spor malzemesi (kale, pota, file, oyun çizgileri)	Okul Yönetim Birimi	Gençlik Spor Merkezi Müdürlüğü Belediye
	PG.3.2	Teknolojik araç gereç bakımından tam donanımlı sınıf sayısı(bilgisayar, yazıcı, hoparlör, akıllı tahta vb.)	Okul Yönetim Birimi	MEB
	PG.3.4	İyileştirilen fiziki mekan(Laboratuvar, kütüphane, atölye, v.b...)	Okul Yönetim Birimi	Belediye

7.EKLER

7.1.Paydaş Anketleri

NO	İLKOKULÖĞRENCİLERİİÇİN KONUBAŞLIKLARI	Kesinlikle Katılıyorum	Katılıyorum	Kararsızım	Kesinlikle Katılmıyorum	Katılmıyorum
01-	Okulumu seviyorum.	0	0	0	0	0
02-	Okulumda kendimi güvende hissediyorum.	0	0	0	0	0
03-	Okulumun içi ve bahçesi temizdir.	0	0	0	0	0
04-	Öğretmenim adildir.	0	0	0	0	0
05-	Öğretmenim benimle ilgileniyor.	0	0	0	0	0
06-	Yardıma ihtiyacım olursa öğretmenim bana yardım eder.	0	0	0	0	0
07-	Öğretmenim derse katılmamı sağlar.	0	0	0	0	0
08-	Öğretmenim dersleri farklı araçlar kullanarak anlatır.	0	0	0	0	0
09-	Okul kantininde yeterli ve sağlıklı yiyecekler var.	0	0	0	0	0
10-	Okulda ders dışı eğlenceli etkinlikler var.	0	0	0	0	0
11-	Teneffüslerde ihtiyaçlarımı giderebiliyorum.	0	0	0	0	0
12-	Öğretmenim her gün beni çok çalıştırıyor.	0	0	0	0	0

NO	ÖĞRETMENLER İÇİN KONUBAŞLIKLARI	Kesinlikle Katılıyorum	Katılıyorum	Kararsızım	Kesinlikle Katılmıyorum	Katılmıyorum
01-	Okulun misyonu ve vizyonunu tam olarak anlıyorum.	0	0	0	0	0
02-	Okulda eğitim ve yönetim kalitesi sürekli olarak gelişiyor.	0	0	0	0	0
03-	Okul temiz ve hijyeniktir.	0	0	0	0	0
04-	Okul, öğrencilerin ve personelin güvenliğini sağlamak için uygun güvenlik önlemleri alır.	0	0	0	0	0
05-	Okul, yeni kabul edilen öğrencilere uygun desteği sağlar.	0	0	0	0	0
06-	Okulumuz mesleki yeterliliğimi geliştirmek için eğitim fırsatları sunuyor.	0	0	0	0	0
07-	Okul yönetimimiz öğretmenleri etkin bir şekilde yönlendirir.	0	0	0	0	0
08-	Okulumuz, öğrencilerin öğrenme ilgisini uyandıracak bir öğrenme ortamı oluşturmuştur.	0	0	0	0	0
09-	Etkili bir öğretmen olmak için ihtiyaç duyduğum kaynaklara erişimim var.	0	0	0	0	0
10-	Bana sunulan kaynakları kullanmak için gerekli eğitime sahibim.	0	0	0	0	0
11-	Okulumuzun, farklı ihtiyaçları olan öğrencileri desteklemek için etkin bir politikası vardır.	0	0	0	0	0

12-	Okulumuz müfredat uygulamasını etkin birş ekilde izler.	0	0	0	0	0
13-	Okulumuz,velilere uygun etkinlikler düzenlemektedir.	0	0	0	0	0
14-	Diğer öğretmenlerle işbirliği yaparım.	0	0	0	0	0
15-	Okul personeli arasında dostane bir ilişki sürdürülür.	0	0	0	0	0
16-	Takım ruhumuz ve moralimiz yüksek.	0	0	0	0	0
17-	Okulumuza aidiyet hissediyorum.	0	0	0	0	0

NO	VELİLERİÇİN KONUBAŞLIKLARI	Kesinlikle Katlıyorum	Katlıyorum	Kararsızım	Kesinlikle Katılmıyorum	Katılmıyorum
01-	Okulun misyonu ve vizyonunu tamolarak anlıyorum.	0	0	0	0	0
02-	Okulda eğitim ve yönetim kalitesi sürekli olarak gelişiyor.	0	0	0	0	0
03-	Okul temiz ve hijyeniktir.	0	0	0	0	0
04-	Okul,öğrencilerin ve personelin güvenliğini sağlamak için uygun güvenlik önlemleri alır.	0	0	0	0	0
05-	Okul, yeni kabul edilen öğrencilere uygun desteği sağlar.	0	0	0	0	0
06-	Okul,çocuğumun okumaya olan ilgisini geliştirmesine yardımcı olabilir.	0	0	0	0	0
07-	Okul çocuğumun öğrenme ilgisini güçlendiriyor.	0	0	0	0	0
08-	Okul çocuğumun ahlaki gelişimini teşvik edebilir.	0	0	0	0	0
09-	Okulda kullanılan değerlendirme yöntemleri çocuğumun gelişimini tüm yönleriyle anlamama yardımcı oluyor.	0	0	0	0	0
10-	Okul,çocuğumun öğrenme performansı ve gelişimi hakkında beni iyi bilgilendiriyor.	0	0	0	0	0
11-	Okul çocuğuma duygusa lrahatsızlık ve öğrenme güçlükleri ile karşılaştığında yeterli desteği ve rehberlik sağlar.	0	0	0	0	0
12-	Öğretmenlerin benimle iletişim kurma yöntemlerinden memnunum.	0	0	0	0	0
13-	Herhangi bir problem durumunda müdür endişelerime cevap veriyor.	0	0	0	0	0
14-	Okulda,velilerin ihtiyaçlarına uygun eğitim faaliyetleri düzenlenir.	0	0	0	0	0
15-	Okul, çocukların gelişimini desteklemek için velilerle iyi bir ilişki kurar.	0	0	0	0	0
16-	Okul,aktif veli katılımını teşvik eder.	0	0	0	0	0
17-	Okulun veli etkinliklerine aktif olarak katılırım.	0	0	0	0	0
18-	Bir veli olarak okula aidiyet hissediyorum.	0	0	0	0	0
19-	Çocuğumun ev ödevlerini tamamlamasını sağlarım.	0	0	0	0	0
20-	Çocuğumu okumaya teşvik ederim.	0	0	0	0	0
21-	Çocuğumun her gün okula gitmesini sağlarım.	0	0	0	0	0
22-	Çocuğumun eğitiminde aktif bir ortağım.					