

**T.C**  
**BULDAN KAYMAKAMLIĐI**  
**AHMET NADİR ÖZLEN ANAOKULU MÜDÜRLÜĐÜ**



**2024-2028 STRATEJİK PLANI**

<b>DENİZLİ</b>	<b>BULDAN</b>	<b>2024</b>
----------------	---------------	-------------



“ Öğretmenler yeni nesil sizin eseriniz olacaktır.”

*H. Atatürk*

## OKUL BİLGİLERİ

İli: DENİZLİ		İlçesi: BULDAN	
<b>Adres:</b>	Yeni Mahalle Ulus Sokak No:25 Buldan/DENİZLİ	<b>Coğrafi Konum (link:</b>	<a href="https://l24.im/TH2v">https://l24.im/TH2v</a>
<b>Telefon Numarası:</b>	0 258 431 39 51	<b>Faks Numarası:</b>	-
<b>e- Posta Adresi:</b>	772983@ meb. k12. tr	<b>Web sayfası adresi:</b>	ano.meb.k12.tr
<b>Kurum Kodu</b>	772983	<b>Öğretim Şekli:</b>	Tam Gün

## SUNUŞ



Bilgi çağında yaşadığımız günümüzde her alanda meydana gelen hızlı gelişmelerle birlikte Milli Eğitimin amaçlarında, yöntemlerinde ve uygulanış biçiminde de bazı değişimler yaşanmaktadır. Eğitim yapısı gereği, gelişime açık, çağın ihtiyaç duyduğu nitelikte özelliklere sahip bireyler yetiştirmeyi hedef alan ve bu doğrultuda iyi planlanmış olmalıdır. Bu noktada stratejik planlama, eğitim kurumlarının daha etkili bir biçimde varlığını sürdürebilmesi ve daha etkin, verimli, gelişim ve yeniliklere açık bir yapıya kavuşturulabilmesi için temel bir gerekliliktir. Eğitim sisteminde planlı, izlenebilir, değerlendirilebilir ve geliştirilebilir nitelikte çalışmaların uygulamaya konmasıyla çağdaş ve bilimsel bir eğitim ve öğretim sürecinin başarıyla yürütülmesinin sağlanacağı görüşündeyiz.

Okulumuz 2024-2028 stratejik planı Milli Eğitim Bakanlığı ve bağlı bulunduğumuz Denizli ili ve Buldan İlçesi Milli Eğitim Müdürlükleri stratejik planları ışığında eğitimin kalitesini artırmak amacıyla 5 yıllık bir kalkınma planı olarak hazırlanmıştır. Stratejik planımız ölçülebilir, izlenebilir niteliklere sahiptir. Bu açıdan her bir yıllık uygulamalar için gelişim planı hazırlanarak uygulamaya koyulması planlanmıştır. Kurumumuz stratejik planının öğretmen, öğrenci ve velilerimizin katılımlarıyla oluşturulduğunu belirtir, katkıda bulunan tüm paydaşlara teşekkür ederim.

Başarılarla ulaşmak dileği ile.....

İbrahim USLU

## İÇİNDEKİLER

<b>OKUL BİLGİLERİ</b> .....	<b>3</b>
<b>SUNUŞ</b> .....	<b>4</b>
<b>TABLOLAR LİSTESİ</b> .....	<b>7</b>
<b>KISALTMALAR</b> .....	<b>8</b>
<b>TANIMLAR</b> .....	<b>9</b>
<b>1GİRİŞ VE STRATEJİK PLANIN HAZIRLANMA SÜRECİ.</b> ....	<b>10</b>
1.1.STRATEJİ GELİŞTİRME KURULU VE STRATEJİ EKİBİ.....	10
1.2. PLANLAMA SÜRECİ.....	10
<b>2. DURUM ANALİZİ</b> .....	<b>11</b>
2.1. OKULUN KISA TANITIMI.....	12
2.2. UYGULANMAKTA OLAN STRATEJİK PLANIN DEĞERLENDİRİLMESİ.....	12
2.3. YASAL YÜKÜMLÜLÜKLER VE MEVZUAT ANALİZİ.....	14
2.4. ÜST POLİTİKA BELGELERİ ANALİZİ.....	15
2.5. FAALİYET ALANLARI İLE ÜRÜN/HİZMETLERİN BELİRLENMESİ.....	16
2.6.PAYDAŞ ANALİZİ.....	17
2.6.1. İç Paydaş Anketlerine İlişkin Öğrenci Anketi Veri Analizleri .....	18
2.6.2. İç Paydaş Anketlerine İlişkin Veli Anketi Veri Analizleri.....	19
2.6.3.İç Paydaş Anketlerine İlişkin Öğretmen Anketi Veri Analizleri .....	20
2.7. OKUL İÇİ ANALİZ.....	22
2.7.1 Okul Bilgilerine İlişkin Veriler .....	22
2.7.2 Öğrenci Bilgilerine İlişkin Veriler .....	23
2.7.3 Fiziki Yeterliliklere İlişkin Veriler.....	23
2.7.4.İnsan Kaynaklarına İlişkin Veriler.....	24
2.7.5.Çalışanların Görev Bilgileri.....	24
2.7.6.Okulda Oluşan Yönetici Sirkülasyon Oranı.....	24
2.7.7 Öğretmenlerin Hizmet Süreleri(Yıl İtibarıyla) .....	25
2.7.8.Kurumdaki Mevcut Hizmetli /MemurSayısı.....	25
2.7.9.Kurum Kültürü Analizi .....	26
2.8TEKNOLOJİK DÜZEY.....	26
2.8.1.Fiziki Mekan Durumu .....	27
2.9.MALİ KAYNAKLAR.....	27
2.9.1.Gelir Gider Tablosu .....	28
2.10.İSTATİSTİKİ VERİLER.....	28
2.11.ÇEVRE ANALİZİ (PESTLE ANALİZİNİN YAPILMASI) .....	29
2.12.GZFT ANALİZİYAPILMASI.....	30
2.12.1.Güçlü ve Zayıf Yönler .....	30
2.12.2. Fırsatlar ve Tehditler.....	31
2.13.TESPİT VE İHTİYAÇLARIN BELİRLENMESİ.....	31

<b>3.GELECEĞE BAKIŞ</b> .....	<b>33</b>
3.1.MİSYONUMUZ.....	33
3.2.VİZYONUMUZ.....	33
3.3. TEMEL DEĞERLER.....	33
<b>4.AMAÇ HEDEF PERFORMANS GÖSTERGESİ İLE STRATEJİLERİN BELİRLENMESİ</b> .....	<b>34</b>
4.1.AMAÇLAR VE HEDEFLER.....	34
AMAÇLAR, HEDEFLER, PERFORMANS GÖSTERGELERİ İLE STRATEJİLER.....	34
4.1.1.Eğitim ve Öğretimde Kalite.....	34
4.1.2.Erişim ve Katılım .....	36
4.1.3.Kurumsal Kapasite .....	37
<b>5.MALİYETLENDİRME</b> .....	<b>38</b>
<b>6. İZLEME VE DEĞERLENDİRME</b> .....	<b>39</b>
6.1.İZLEME VE DEĞERLENDİRME SÜRECİNİN İŞLEYİŞİ.....	39
6.2.HEDEF VE STRATEJİ SORUMLULUKLARI.....	40
6.3.PERFORMANS GÖSTERGELERİ SORUMLULUKLARI.....	41
<b>7.EKLER</b> .....	<b>43</b>
7.1.PAYDAŞ ANKETLERİ.....	43

## TABLolar LİSTESİ

Tablo 1: Strateji Geliştirme Kurulu ve Strateji Ekibi .....	10
Tablo 2: Yasal Yükümlülükler ve Mevzuat Analizi.....	13
Tablo 3: Üst Politika Belgeleri Analizi .....	14
Tablo 4: Faaliyet Alanları ile Ürün/Hizmetlerin Belirlenmesi.....	15
Tablo 5:Paydaş Analizi.....	16
Tablo 6:Öğrenci Görüşleri .....	18
Tablo 7:Veli Görüşleri.....	19
Tablo 8:Öğretmen Görüşleri .....	20
Tablo 9: Okul İçi Analiz .....	21
Tablo 10: Öğrenci Bilgilerine İlişkin Veriler.....	22
Tablo 11: Fiziki Yeterliliklere İlişkin Veriler .....	22
Tablo 12: İnsan Kaynaklarına İlişkin Veriler.....	23
Tablo 13: Çalışanların Görev Bilgileri.....	23
Tablo 14: Okulda Oluşan Yönetici Sirkülasyon Oranı.....	24
Tablo 15: Öğretmenlerin Hizmet Süreleri (Yıl İtibarıyla) .....	24
Tablo 16: Kurumdaki Mevcut Hizmetli /MemurSayısı.....	24
Tablo 17: Teknolojik Düzey .....	25
Tablo 18: Fiziki Mekan Durumu .....	26
Tablo 19: Mali Kaynaklar .....	26
Tablo 20: Gelir Gider Tablosu .....	27
Tablo 21: Eğitim ve Öğretimde Kalite .....	33
Tablo 22: Erişim ve Katılım .....	35
Tablo 23: Kurumsal Kapasite.....	36
Tablo 24: .Maliyetlendirme.....	37
Tablo 25: Hedef ve Strateji Sorumlulukları.....	39
Tablo 26: Performans Göstergeleri Sorumlulukları.....	40

## KISALTMALAR

<b>DYS</b>	Doküman Yönetim Sistemi
<b>EBA</b>	Eğitim Bilişim Ağı
<b>EDP</b>	Eğitimde Değerler Eğitimi
<b>FATİH</b>	Fırsatları Artırma ve Teknolojiyi İyileştirme Hareketi
<b>GZFT</b>	Güçlü Yönler, Zayıf Yönler, Fırsatlar ve Tehditler Analizi
<b>HBÖ</b>	Hayat Boyu Öğrenme
<b>HİE</b>	Hizmet İçi Eğitim
<b>İYEP</b>	İlkokullarda Yetiştirme Programı
<b>MEB</b>	Millî Eğitim Bakanlığı
<b>MEBBİS</b>	Millî Eğitim Bakanlığı Bilişim Sistemleri
<b>ÖBA</b>	Öğretmen Bilişim Ağı
<b>PESTLE</b>	Politik, Ekonomik, Sosyolojik, Teknolojik, Yasal ve Ekolojik Analiz
<b>PG</b>	Performans Göstergesi
<b>PDR</b>	Psikolojik Danışmanlık ve Rehberlik



## TANIMLAR

### Örgün Eğitim Dışına Çıkma

Ölüm ve yurt dışına çıkma haricindeki nedenlerin herhangi birisine bağlı olarak örgün eğitim kurumlarından ilişik kesilmesi durumunu ifade etmektedir.

### Özel Politika veya Uygulama Gerektiren Gruplar (Dezavantajlı Gruplar)

Diğer gruplara göre eğitiminde ve istihdamında daha fazla güçlük çekilen kadınlar, gençler, uzun süreli işsizler, engelliler gibi bireylerin oluşturduğu grupları ifade eder.

### Özel Yetenekli Çocuklar

Yaşlarına göre daha hızlı öğrenen, yaratıcılık, sanat, liderliğe ilişkin kapasitede önde olan, özel akademik yeteneğe sahip soyut fikirleri anlayabilen ilgi alanlarında bağımsız hareket etmeyi seven ve yüksek düzeyde performans gösteren bireydir.

### Tanılama

Özel eğitime ihtiyacı olan bireylerin tüm gelişim alanlarındaki özellikleri ile yeterli ve yetersiz yönlerinin, bireysel özelliklerinin ve ilgilerinin belirlenmesi amacıyla tıbbi, psiko-sosyal ve eğitim alanlarında yapılan değerlendirme sürecidir.

### Ulusal Dijital İçerik Arşivi

Öğrenme süreçlerini destekleyen beceri destekli dönüşüm ile ülkemizin her yerinde yaşayan öğrenci ve öğretmenlerimizin eşit öğrenme ve öğretme fırsatlarını yakalamaları ve öğrenmenin sınıf duvarlarını aşmasını sağlamaya yönelik eğitsel dijital içerik ambarıdır.

### Uzaktan Eğitim

Her türlü iletişim teknolojileri kullanılarak zaman ve mekândan bağımsız olarak insanların eğitim almalarının sağlanmasıdır.

### Yaygın Eğitim

Örgün eğitim sistemine hiç girmemiş ya da örgün eğitim sisteminin herhangi bir kademesinde bulunan veya bu kademedan ayrılmış ya da bitirmiş bireylere; ilgi, istek ve yetenekleri doğrultusunda ekonomik, toplumsal ve kültürel gelişmelerini sağlayıcı nitelikte çeşitli süre ve düzeylerde hayat boyu yapılan eğitim, öğretim, üretim, rehberlik ve uygulama etkinliklerinin bütünüdür.

### Zorunlu Eğitim

Dört yıl süreli ve zorunlu ilkokullar ile dört yıl süreli, zorunlu ve farklı programlar arasında tercihe imkân veren ortaokullar ve imam-hatip ortaokullarından oluşan ilköğretim ile ilköğretime dayalı dört yıllık zorunlu, örgün veya yaygın öğrenim veren genel, mesleki ve teknik ortaöğretim kademelerinden oluşan eğitim sürecini ifade eder.

## 1. GİRİŞ ve STRATEJİK PLANIN HAZIRLIK SÜRECİ

### 1.1.Strateji Geliştirme Kurulu ve Strateji Ekibi

Üst Kurul Bilgileri		Ekip Bilgileri	
Adı Soyadı	Unvanı	Adı Soyadı	Unvanı
İbrahim USLU	Okul Müdürü	Sevda ÖZHAN	Müdür Yardımcısı
Merve EYDİR	Öğretmen	Meryem ÇETİNBAG	Öğretmen
Meriç KAYA	Öğretmen	Yaşar SARIZEYBEKOĞLU	Gönüllü Veli
Aysun ÇİLOĞLU	Yönetim Kurulu Üyesi	Nilüfer ALGAN	Gönüllü Veli
Önder YALÇIN	Okul Aile Birliği Başk.	Elvan SAYAN	Gönüllü Veli

### 1.2. Planlama Süreci

2024-2028 dönemi stratejik plan hazırlanması süreci Üst Kurul ve Stratejik Plan Ekibinin oluşturulması ile başlamıştır. Ekip tarafından oluşturulan çalışma takvimi kapsamında ilk aşamada durum analizi çalışmaları yapılmış ve durum analizi aşamasında paydaşlarımızın plan sürecine aktif katılımını sağlamak üzere paydaş anketi, toplantı ve görüşmeler yapılmıştır.

Durum analizinin ardından geleceğe yönelim bölümüne geçilerek okulumuzun amaç, hedef, gösterge ve eylemleri belirlenmiştir. Çalışmaları yürüten ekip ve kurul bilgileri yukarıda verilmiştir

## 2. DURUM ANALİZİ

Stratejik planlama sürecinin ilk adımı olan durum analizi, okulumuzun “neredeyiz?” sorusuna cevap vermektedir. Okulumuzun geleceğe yönelik amaç, hedef ve stratejiler geliştirebilmesi için öncelikle mevcut durumda hangi kaynaklara sahip olduğu ya da hangi yönlerinin eksik olduğu ayrıca, okulumuzun kontrolü dışındaki olumlu ya da olumsuz gelişmelerin neler olduğu değerlendirilmiştir. Dolayısıyla bu analiz, okulumuzun kendisini ve çevresini daha iyi tanımasına yardımcı olacak ve stratejik planın sonraki aşamalarından daha sağlıklı sonuçlar elde edilmesini sağlayacaktır.

Durum analizi bölümünde, aşağıdaki hususlarla ilgili analiz ve değerlendirmeler yapılmıştır;

- Kurumsal tarihçe
- Uygulanmakta olan planın değerlendirilmesi
- Mevzuat analizi
- Üst politika belgelerinin analizi
- Faaliyet alanları ile ürün ve hizmetlerin belirlenmesi
- Paydaş analizi
- Kuruluş içi analiz
- Dış çevre analizi (Politik, ekonomik, sosyal, teknolojik, yasal ve çevresel analiz)
- Güçlü ve zayıf yönler ile fırsatlar ve tehditler (GZFT) analizi
- Tespit ve ihtiyaçların belirlenmesi

## 2.1. Okulun Kısa Tanıtımı

Okulumuz 9 derslikli bir ilkokul olarak 2000 yılında devlet ve vatandaş işbirliği ile yapılmıştır. Okulumuz ismini Ahmet Nadir ÖZLEN adlı hayırseverimizden almıştır. Ülkemizde 8 yıllık temel ilkokul uygulamasına geçildikten sonra 2.kademe sınıflarla eğitim öğretimi sürdürmüştür.

Okulumuz Buldan ilçesi Yeni Mahalle Ulus Caddesi üzerindedir.Toplam alanı 1873 metrekaredir. Bu alanın 1350 metrekaresi sportif, sanatsal faaliyetlere ait kullanım alanıdır. Okulumuz betonarme tek binadan oluşmaktadır. 11 adet derslik, 1 kütüphane, 1 öğretmenler odası, 2 idare odasından oluşmaktadır.Okulumuzda kalorifer sistemi kurulu olup kömür ile ısınmaktadır. Okulumuz 2012 Eğitim Öğretim yılından itibaren ilkokul olarak eğitim öğretim faaliyetlerini sürdürmektedir.Anaokulumuz, Ahmet Nadir Özlen İlkokulu bünyesinde 2022-2023 Eğitim Öğretim yılı Şubat ayında Ahmet Nadir Özlen Anaokulu olarak ayrı bir kurum adıyla hizmete girmiştir.

Ahmet Nadir Özlen Anaokulu güçlü ve deneyimli eğitim kadrosuyla sürekli talep gören bir okul olmuş, günden güne öğrenci sayısı artmıştır. Öğrencilerin hem akademik hem de sosyal gelişimlerini desteklemekte öncü olmuştur. Okulumuz oluşturduğu olumlu okul iklimi ile her çocuğa yeteneklerini keşfedebilecekleri güvenli ve huzurlu bir eğitim ortamı sunmaya devam etmektedir.

## 2.2. Uygulanmakta Olan Stratejik Planın Değerlendirilmesi

Anaokulumuz ilkokul bünyesinde açıldığından Ahmet Nadir Özlen İlkokulu Müdürlüğünün 2019 - 2023 Stratejik Planı; değerlendirilmiştir.“Eğitim Öğretime Erişimin Artırılması, Eğitim Öğretimde Kalitenin Artırılması ve Kurumsal Kapasitenin Geliştirilmesi” temalarını içermektedir. Planda yer alan hedefleri gerçekleştirmek için belirlenen tedbir ve stratejilerin tamamına yakını uygulanmıştır.

Önceki plan döneminde “Eğitim Öğretim Faaliyetlerine Erişim” teması kapsamındaki hedefte “okullaşma oranlarının artırılması, devamsızlık oranlarının, hayat boyu öğrenmeye katılım” ve benzeri göstergeler yer almaktadır. “Kurumsal Kapasitenin Geliştirilmesi”teması kapsamındaki hedeflerde “derslik başına düşen öğrenci sayısı, insan

kaynaklarının eğitimi, taşınmalı eğitim çalışmaları, okullarda teknolojik olanakları geliştirme” ve benzeri göstergelere yer verilmiştir. Plandaki hedefler, paydaşlarla yapılan görüşmelerden ortaya çıkan sonuçlara göre belirlenmiştir.

2019-2023 Stratejik Planımızdaki hedefler önceki plan dönemine benzer olarak paydaşlarımızın beklentileri, kurumumuzun faaliyet alanları, ihtiyaçlar ve gelişim alanları ile MEB politikaları, İl Milli Eğitim Müdürlüğü ile İlçe Milli Eğitim Müdürlüğünün hedefleri ile birlikte analiz edilerek belirlenmiştir. Bu nedenle her ne kadar benzer nitelikte hedefler belirlenmiş olsa da çeşitlilik ve sayı itibarıyla 2019-2023 Stratejik Plan dönemi hedefleri, önceki plan dönemi hedeflerinden farklılık arz etmektedir.

## 2.3. Yasal Yükümlülükler ve Mevzuat Analizi

YASAL YÜKÜMLÜLÜK	DAYANAK	TESPİTLER	İHTİYAÇLAR
<p>Müdürlüğümüz “Dayanak” başlığı altında sıralanan Kanun, Kanun Hükmünde Kararname, Tüzük, Genelge ve Yönetmeliklerdeki ilgili hükümleri yerine getirmekle mükelleftir.</p> <p>□ Müdürlüğümüz “eğitim-öğretim hizmetleri, insan kaynakları, halkla ilişkiler, fiziki ve mali destek hizmetleri, stratejik plan hazırlama, stratejik plan izleme-değerlendirme süreci iş ve işlemleri” faaliyetlerini yürütmektedir. Faaliyetlerimizden öğrenciler, öğretmenler, personel, yöneticiler ve öğrenci velileri doğrudan etkilenmektedir.</p> <p>□ Müdürlüğümüz resmi kurum ve kuruluşlar, sivil toplum kuruluşları ve özel sektöre mevzuat hükümlerine aykırı olmamak ve faaliyet alanlarını kapsamak koşuluyla protokoller ve diğer işbirliği çalışmalarını yürütme yetkisine haizdir</p>	<p>T.C. Anayasası</p> <p>□ 1739 Sayılı Millî Eğitim Temel Kanunu</p> <p>□ 652 Sayılı MEB Teşkilat ve Görevleri Hakkındaki Kanun Hükmünde Kararname</p> <p>□ 222 Sayılı Millî Eğitim Temel Kanunu (Kabul No: 5.1.1961, RG: 12.01.1961 / 10705-Son Ek ve Değişiklikler: Kanun No: 12.11.2003/ 5002, RG: 21.11.2003</p> <p>□ 657 Sayılı Devlet Memurları Kanunu</p> <p>□ 5442 Sayılı İl İdaresi Kanunu</p> <p>□ 439 Sayılı Ek Ders Kanunu</p> <p>□ 4306 Sayılı Zorunlu İlköğretim ve Eğitim Kanunu</p> <p>□ 5018 sayılı Kamu Mali Yönetimi ve Kontrol Kanunu</p> <p>□ MEB Personel Mevzuat Bülteni</p> <p>□ Taşıma Yoluyla Eğitime Erişim Yönetmeliği</p> <p>□ MEB Millî Eğitim Müdürlükleri Yönetmeliği (22175 Sayılı RG Yayınlanan)</p> <p>□ Millî Eğitim Bakanlığı Rehberlik ve Psikolojik Danışma Hizmetleri Yönetmeliği</p> <p>□ Okul Öncesi Eğitim ve İlköğretim Kurumları Yönetmeliği</p> <p>□ Sosyal Etkinlikler Yönetmeliği</p> <p>□ MEB Eğitim Kurulları ve zümre yönergesi</p>	<p>Müdürlüğümüzün hizmet alanları çok çeşitlidir ve hedef kitlesi nicelik itibarıyla oldukça büyüktür. Farklı hizmet alanları ile ilgili diğer kamu kurum ve kuruluşlarıyla yapılan protokollerde, diğer kurumların tabi oldukları mevzuattaki farklılıklardan dolayı yetki çatışması yaşanmamaktadır. Fakat diğer kamu kurum ve kuruluşlarının faaliyet alanlarında eğitim-öğretim hizmetlerine yeteri kadar yer verilmediğinden, herhangi bir destek talebi gerçekleştirildiğinde mevzuata dayandırmada güçlük yaşamaktadırlar.</p> <p>– Müdürlüğümüz hiçbir hizmetinde mevzuattaki hükümlere aykırı davranmamaktadır. Tüm hizmetler mevzuat çerçevesinde gerçekleşmektedir. Fakat mevzuata aykırı olmamak koşuluyla eğitim faaliyetlerimiz, eğitim hizmetinin verildiği bölgenin ekonomik, sosyal, ekolojik, jeolojik vb. dinamikleri dikkate alınarak yürütülmektedir.</p>	<p>Müdürlüğümüz faaliyetleri gereği sağlık, güvenlik, altyapı çalışmaları gibi ek hizmetlere ihtiyaç duymaktadır. Bunun yanında öğrencilerimizin akademik ve sosyal becerilerinin geliştirilmesi, öğretmen ve yöneticilerimizin mesleki gelişimlerine destek sağlanması amacıyla diğer kurumlarla işbirliği yapılması gerekmektedir. Bu işbirliği kapsamında diğer kurumların mevzuatının eğitim hizmetlerine yeteri kadar yer verecek şekilde düzenlenmesi gerekmektedir.</p>

## 2.4. Üst Politika Belgeleri Analizi

Üst Politika Belgesi	İlgili Bölüm	Verilen Görevler/İhtiyaçlar
12.Kalkınma Planı	1 No'lu Cumhurbaşkanlığı Kararnemesi (CBK)'nin On Birinci Bölümü 301'inci maddesi 1'inci fıkrası	Kurum Faaliyetlerinde bütçenin etkin ve verimli kullanımı Stratejik Plan Hazırlama Performans Programı Hazırlama Faaliyet Raporu Hazırlama
Cumhurbaşkanlığı Programı	1 No'lu Cumhurbaşkanlığı Kararnemesi (CBK)'nin On Birinci Bölümü 301'inci maddesi 1'inci fıkrası	Sosyal, kültürel, sanatsal ve sportif faaliyetlere özel eğitim ihtiyacı olan öğrencilerin katılımlarının artırılması
Orta Vadeli Program	Tümü	5 yıllık hedefleri içeren Stratejik Plan hazırlanması
Cumhurbaşkanlığı Yıllık Programı	Tümü	2024-2028 Stratejik Planının Hazırlanması
Milli Eğitim Bakanlığı Stratejik Planı		2024-2028 Stratejik Planı Hazırlama Takvimi
İl Millî Eğitim Müdürlüğü Stratejik Planı	Tümü	2024-2028 Stratejik Planının Hazırlanması
İlçe Millî Eğitim Müdürlüğü Stratejik Planı	Tümü	MEB Politikaları Konusunda Taşra Teşkilatına Rehberlik

## 2.5. Faaliyet Alanları ile Ürün/Hizmetlerin Belirlenmesi

FAALİYET ALANI	ÜRÜN VE HİZMETLER
A- Eğitim-Öğretim Hizmetleri	<ol style="list-style-type: none"><li>1. Eğitim-öğretim iş ve işlemleri</li><li>2. Ders Dışı Faaliyet İş ve İşlemleri</li><li>3. Okulda Teknolojik Altyapı Çalışmalarını Düzenleme</li><li>4. Anma ve Kutlama Programlarının Yürütülmesi</li><li>5. Yarışmaların Düzenlenmesi ve Değerlendirilmesi İşleri</li><li>6. Sosyal, Kültürel, Sportif Etkinliklerle İlgili Organizasyon</li><li>7. Zümre Toplantılarının Planlanması ve Yürütülmesi</li></ol>
B-Yönetim ve Denetim Faaliyetleri	<ol style="list-style-type: none"><li>1. İzleme ve değerlendirme faaliyetlerinin yürütülmesi</li><li>2. Müdürlük bütçesine ait iş ve işlemlerin yürütülmesi</li></ol>
C- Sosyal ve Sportif Faaliyetler	<ol style="list-style-type: none"><li>1. Okul bahçelerinde spor alanları oluşturma.</li><li>2. Gençlik Spor Merkezi İş Birliği İle Oluşturulan Etkinlikler</li><li>3. Akıl Zeka Oyunları Turnuvaları</li><li>4. Tarihi ve turistik geziler</li><li>5. Geleneksel oyun turnuvaları</li></ol>
D- İnsan Kaynaklarının Gelişimi	<ol style="list-style-type: none"><li>1. Personel Özlük İşlemleri</li><li>2. Norm Kadro İşlemleri</li><li>3. Hizmetiçi Eğitim Faaliyetleri</li></ol>
E-Fiziki ve Teknolojik Alt Yapı Hizmetlerine İlişkin Faaliyetler	<ol style="list-style-type: none"><li>1. Bakım ve onarım işleri</li><li>2. Taşınır ve taşınmazlara ilişkin işlemlerin yürütülmesi</li><li>3. Eğitim ve öğretimin standartlara uygunluğunun sağlanması</li></ol>
F-Araştırma Geliştirme Faaliyetleri	<ol style="list-style-type: none"><li>1. Eğitim öğretime ait protokollerin yürütülmesi</li><li>2. Proje ve protokollerin uygulanması, değerlendirilmesi</li></ol>
G-Ölçme Değerlendirme ve Sınav /Ürün Hizmetler	<ol style="list-style-type: none"><li>1. Ölçme ve değerlendirmeye ait iş ve işlemlerin düzenli olarak yürütülmesi.</li></ol>



## 2.6.Paydaş Analizi

<b>Etki</b> <b>Önem</b>	<b>Zayıf</b>	<b>Güçlü</b>
<b>Önemsiz</b>	İzle	Bilgilendir
<b>Önemli</b>	Çıkarlarını gözet, çalışmalara dahil et	Birlikte çalış

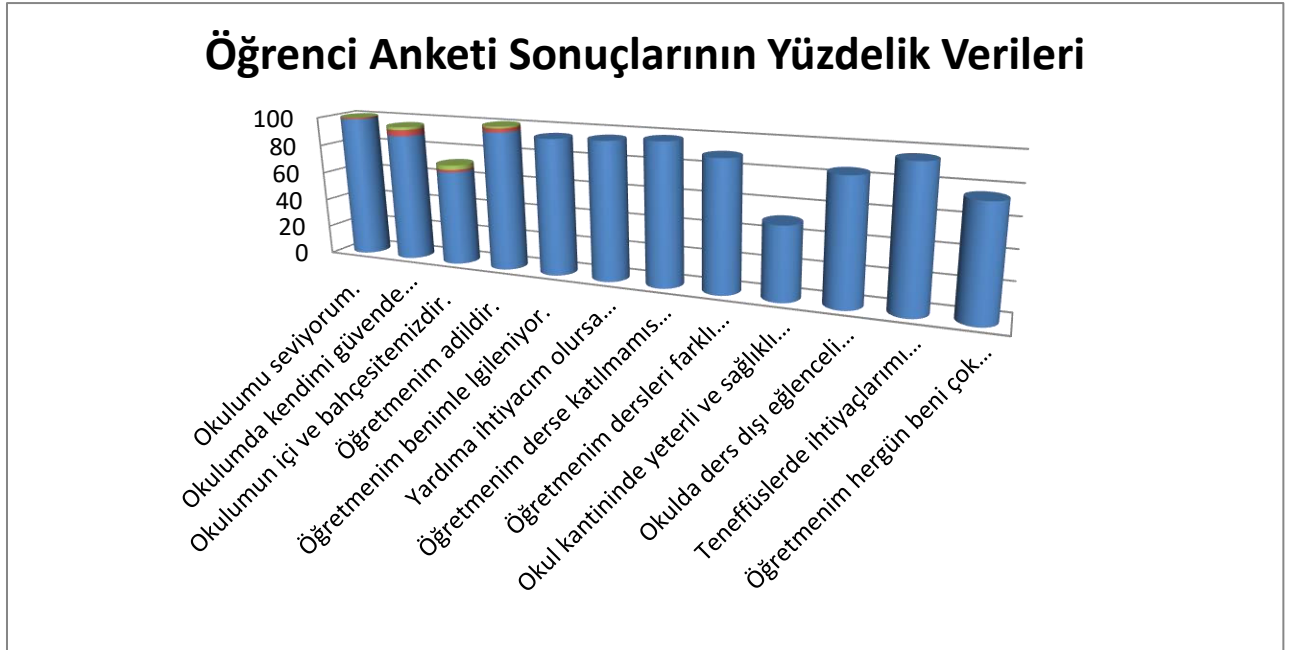
Kurumumuzun faaliyet alanları dikkate alınarak, kurumumuzun faaliyetlerinden yararlanan, faaliyetlerden doğrudan/dolaylı ve olumlu/olumsuz etkilenen veya kurumumuzun faaliyetlerini etkileyen paydaşların (kişi, grup veya kurumlara) tespiti için bir dizi toplantı düzenlenmiştir. Bu toplantılarda Stratejik Plan Hazırlama Ekibi “beyin fırtınası, tartışma, örnek” olay yöntemlerini kullanarak öncelikle paydaşlar, ardından bu paydaşların türü (iç paydaş/dış paydaş) belirlemiştir.

PAYDAŞ ADI	İÇ PAYDAŞ	DIŞ PAYDAŞ
Buldan Kaymakalığı		√
Buldan İlçe Milli Eğitim Müdürlüğü	√	
Okulumuz Öğretmenleri	√	
Okulumuz Öğrencileri	√	
Okulumuz Velileri	√	
Okul Aile Birliği	√	
Okulumuz Diğer Personel	√	
Buldan Belediyesi		√

### 2.6.1. İç Paydaş Anketlerine İlişkin Öğrenci Anketi Veri Analizleri

Ahmet Nadir Özlen Anaokulu Müdürlüğü 2024–2028 Stratejik Plan hazırlıkları çerçevesinde, idarenin geleceğinin şekillendirilmesinde paydaşların katkılarının beklendiği bu çalışmada kurumun mevcut durumuna ve gelecekte öngördüklerine yönelik görüş ve değerlendirmeleri büyük önem taşımaktadır. Ankette yer alan sorular, paydaş analizinde yer alması öngörülen konu başlıklarını içerecek şekilde düzenlenmiştir. Ankete 48 öğrencimiz katılmıştır.

Bu anketin gerçekleştirilmesindeki amaç, kurumumuzun stratejik planı hazırlanırken sizlerin görüşleriyle sorunları, iyileştirmeye açık alanları tespit etmek ve çözüme yönelik stratejiler geliştirmektir. Emek ve katkılarınız için şimdiden teşekkür ederim.



<b>Öğrenci Görüş ve Değerlendirmeleri Anketinde Öğrencilerin Dijital Ortamda İfade Ettikleri Olumlu Ve Olumsuz Yönler</b>	
<b>Okulumuzun Olumlu (başarılı)Yönlerine ilişkin Görüşleriniz</b>	<b>Okulumuzun Olumsuz (başarısız) Yönlerine ilişkin Görüşleriniz</b>
<ol style="list-style-type: none"> <li>1. Öğretmenlere güven duyulması.</li> <li>2. Bahçenin düzenli olması.</li> <li>3. Sportif yarışmalar düzenlenmesi</li> <li>4. Öğretmenlerin başarılı olması</li> <li>5. Güvenli okul ortamı olması</li> <li>6. Sosyal-kültürel etkinlik düzenlenmesi</li> <li>7. Geri dönüşüme önem verilmesi</li> <li>8. Öğretmenlerin güler yüzlü olması</li> <li>9. Öğrencilere önem verilmesi</li> <li>10. İdarecilerin iyi olması</li> <li>11. Derslerde akıllı tahta kullanılması</li> <li>12. Sanatsal faaliyetlere yer verilmesi</li> </ol>	<ol style="list-style-type: none"> <li>1. Öğrencilerin WC kullanmayı bilmemesi</li> <li>2. Okul bahçesine çöp atılması</li> <li>3. Bazı sınıfların küçük olması</li> <li>4. Davranış bozukluğu olan öğrencilerin bulunması</li> <li>5. Spor salonunun olmaması</li> <li>6. Fazla ödev verilmesi</li> <li>7. Kantindeki yiyeceklerin yetersiz olması.</li> </ol>

## 2.6.2. İç Paydaş Anketlerine İlişkin Veli Anketi Veri Analizleri

Ahmet Nadir Özlen Anaokulu Müdürlüğü 2024–2028 Stratejik Plan hazırlıkları çerçevesinde, idarenin geleceğinin şekillendirilmesinde paydaşların katkılarının beklendiği bu çalışmada kurumun mevcut durumuna ve gelecekte öngördüklerine yönelik görüş ve değerlendirmeleri büyük önem taşımaktadır. Ankette yer alan sorular, paydaş analizinde yer alması öngörülen konu başlıklarını içerecek şekilde düzenlenmiştir. Ankete 48 velimiz katılmıştır.

Bu anketin gerçekleştirilmesindeki amaç, kurumumuzun stratejik planı hazırlanırken sizlerin görüşleriyle sorunları, iyileştirmeye acık alanları tespit etmek ve çözüme yönelik stratejiler geliştirmektir. Emek ve katkılarınız için şimdiden teşekkür ederim.

## Veli Anketi Sonuçlarının Yüzdeler Verileri



Veli Görüş ve Değerlendirmeleri Anketinde Velilerin Dijital Ortamda İfade Ettikleri Olumlu Ve Olumsuz Yönler	
Okulumuzun Olumlu (başarılı) Yönlerine ilişkin Görüşleriniz	Okulumuzun Olumsuz (başarısız) Yönlerine ilişkin Görüşleriniz
<ol style="list-style-type: none"><li>1. Öğretmen çok başarılı</li><li>2. Okul yönetimi başarılı</li><li>3. Yönetimin sorunları dikkate alması</li><li>4. Öğretmenlerin öğrencilere ilgili olması</li><li>5. Sistemli bir okul olması</li><li>6. Okulun başarılı olması</li><li>7. Okul bahçesinin düzenli olması</li><li>8. Okulda iletişimin çok iyi olması</li><li>9. Kitap okuma etkinlikleri düzenlenmesi</li><li>10. Sosyal-Kültürel etkinlikler yapılması</li><li>11. Okulun disiplinli olması</li><li>12. Yönetim ve Öğretmen uyumluluğu</li><li>13. Okulda veli-öğretmen işbirliği olması</li><li>14. Sınıflarda akılla tahta olması</li><li>15. Düzenli veli toplantıları yapılması</li></ol>	<ol style="list-style-type: none"><li>1. Sosyal etkinliklerin az olması</li><li>2. Okul içi hijyenin istenilen seviyede olmaması.</li><li>3. Öğrencilere gezilerin az düzenlenmesi</li><li>4. Öğrencilerin yeteneklerini geliştirme ortamlarının kısıtlı olması</li><li>5. Okul binasının eski olması</li><li>6. Öğrenci sayısının kalabalık olması</li><li>7. Kantinde yemek olmaması</li></ol>

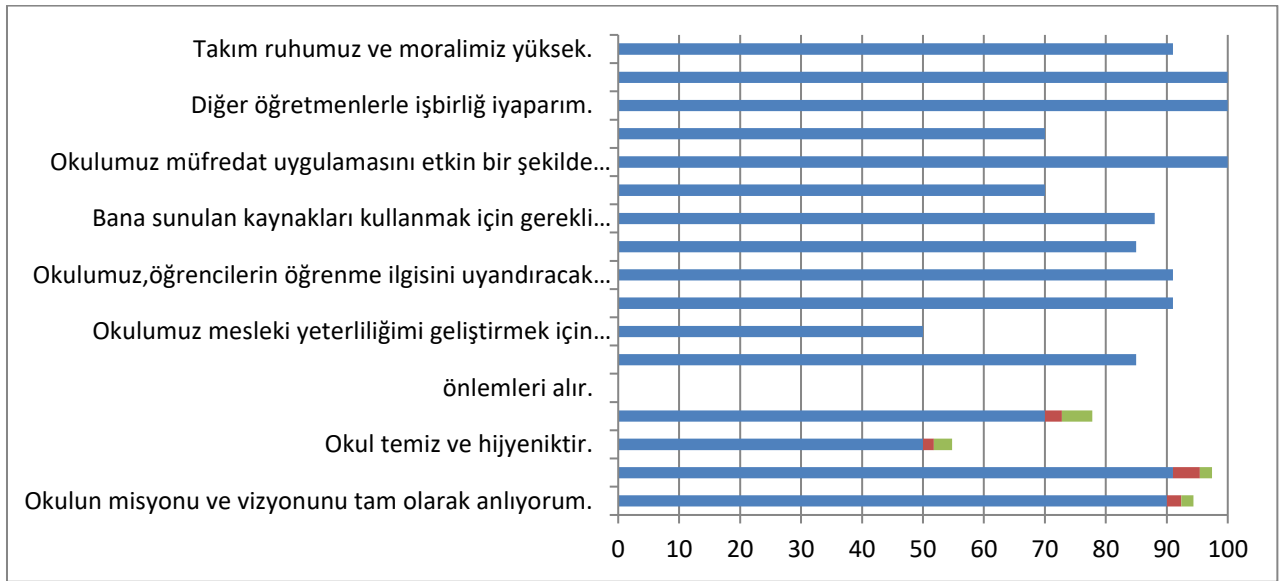
### 2.6.3. İç Paydaş Anketlerine İlişkin Öğretmen Anketi Veri Analizleri

Ahmet Nadir Özlen Anaokulu Müdürlüğü 2024–2028 Stratejik Plan hazırlıkları çerçevesinde, idarenin geleceğinin şekillendirilmesinde paydaşların katkılarının beklendiği bu

çalışmada kurumun mevcut durumuna ve gelecekte öngördüklerine yönelik görüş ve değerlendirmeleri büyük önem taşımaktadır. Ankette yer alan sorular, paydaş analizinde yer alması öngörülen konu başlıklarını içerecek şekilde düzenlenmiştir. Ankete 4 öğretmen katılmıştır.

Bu anketin gerçekleştirilmesindeki amaç, kurumumuzun stratejik planı hazırlanırken sizlerin görüşleriyle sorunları, iyileştirmeye acık alanları tespit etmek ve çözüme yönelik stratejiler geliştirmektir. Emek ve katkılarınız için şimdiden teşekkür ederim.

## Öğretmen Anketi Sonuçlarının Yüzdeler Verileri

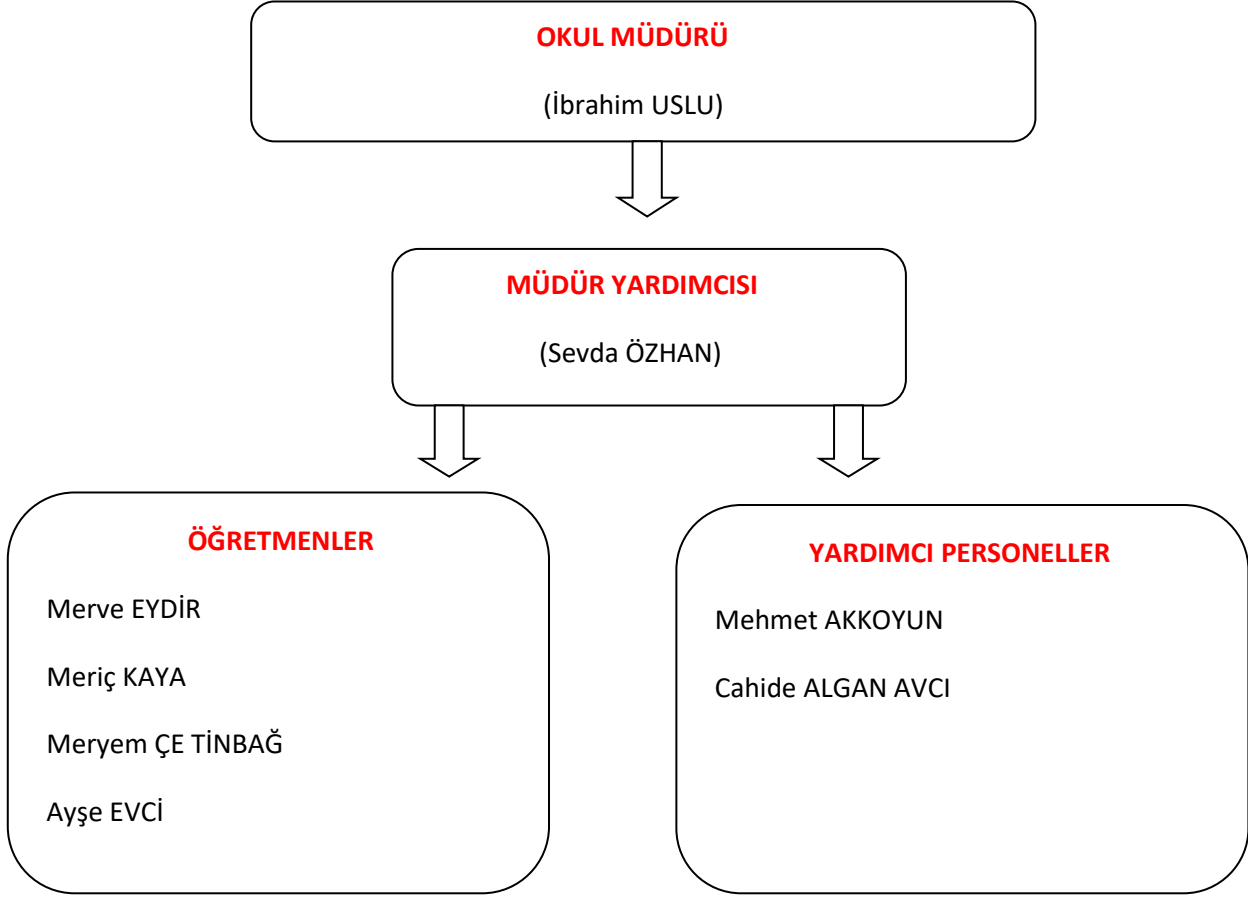


**Tablo 8**

Öğretmen Görüş ve Değerlendirmeleri Anketinde Öğretmenlerin Dijital Ortamda İfade Ettikleri Olumlu Ve Olumsuz Yönler	
Okulumuzun Olumlu (başarılı) Yönlerine İlişkin Görüşleriniz.	Okulumuzun Olumsuz (başarısız) Yönlerine İlişkin Görüşleriniz.
<ol style="list-style-type: none"> <li>Okulda öğretmenler ve idare arasında uyum olması</li> <li>Okulda kararların birlikte alınması</li> <li>Okulun bölümleri</li> <li>Okulun deneyimli personele sahip olması</li> <li>Okulun teknik araç-gereç yönünden zengin olması</li> <li>Okul ikliminin iş birliği ve dostane ilişkilere dayanması.</li> <li>Duyuruların zamanında yapılması</li> <li>Özel eğitim çalışmalarının eksiksiz yapılması</li> <li>Eksiklerin zamanında giderilmesi</li> <li>Planlı ve programlı çalışılması</li> </ol>	<ol style="list-style-type: none"> <li>Okulun eski olması</li> <li>Bazı velilerin ilgisiz olması</li> <li>Sosyal etkinliklere az yer verilmesi</li> <li>Velilere yönelik eğitimlerin az olması</li> <li>Mesleki gelişim için yeterli fırsatlar oluşturulmaması.</li> <li>Temizlik ve hijyenin istenilen seviyede olmaması.</li> </ol>

## 2.7. Okul İçi Analiz

### OKUL TEŞKİLAT ŞEMASI



### 2.7.1 Okul Bilgilerine İlişkin Veriler

İli: DENİZLİ		İlçesi: BULDAN			
Adres:	Yeni Mahalle Ulus Sokak No:25 Buldan/DENİZLİ	Coğrafi Konum (link:)			
Telefon Numarası:	0 258 431 39 51	Faks Numarası:			
e- Posta Adresi:	772983@meb.k12.tr	Web sayfası adresi:	ano.meb.k12.tr		
Kurum Kodu:	772983	Öğretim Şekli:	Tam Gün		
Okulun Hizmete Giriş Tarihi : 2006		Toplam Çalışan Sayısı	4		
Öğrenci	Kız	23	Öğretmen	Kadın	4

<b>Sayısı:</b>	Erkek	25	<b>Sayısı</b>	Erkek	-
	<b>Toplam</b>	48		<b>Toplam</b>	4
<b>Derslik Başına Düşen Öğrenci Sayısı</b>			:12	<b>Şube Başına Düşen Öğrenci Sayısı</b>	
<b>Öğretmen Başına Düşen Öğrenci Sayısı</b>			:12	<b>Şube Başına 30'dan Fazla Öğrencisi Olan Şube Sayısı</b>	
<b>Öğrenci Başına Düşen Toplam Gider Miktarı</b>			200 tl	<b>Öğretmenlerin Kurumdaki Ortalama Görev Süresi</b>	
				8 yıl	

### 2.7.2.Öğrenci Bilgilerine İlişkin Veriler

<b>SINIFI</b>	Kız	Erkek	<b>Toplam</b>
Anasınıfı 5 Yaş /A Şubesi	5	9	14
Anasınıfı 5 Yaş /B Şubesi	9	7	16
Anasınıfı (Nufusu Az Yerleşim Yeri)	6	3	9
Anasınıfı (Nufusu Az Yerleşim Yeri)	3	6	9

### 2.7.3 Fiziki Yeterliliklere İlişkin Veriler

<b>Okul Bölümleri *</b>	<b>Veriler</b>
Okul Kat Sayısı	3
Derslik Sayısı	2
Derslik Alanları (m2)	48
Kullanılan Derslik Sayısı	2
Şube Sayısı	2
İdari Odaların Alanı (m2)	15
Öğretmenler Odası (m2)	25
Okul Oturma Alanı (m2)	322
Okul Bahçesi (Açık Alan)(m2)	1350
Okul Kapalı Alan (m2)	966
Sanatsal, bilimsel ve sportif amaçlı toplam alan (m2)	0
Kantin (m2)	0
Tuvalet Sayısı	1
Diğer (.....)	

#### 2.7.4.İnsan Kaynaklarına İlişkin Veriler

Unvan*	Erkek	Kadın	Toplam
Okul Müdürü	1		1
Müdür Yardımcısı		1	1
Okul Öncesi Öğretmeni		4	4
Yardımcı Personel	1	1	2
<b>Toplam Çalışan Sayıları</b>	<b>2</b>	<b>6</b>	<b>8</b>

#### 2.7.5. Çalışanların Görev Bilgileri

Unvan*	Erkek	Kadın	Toplam
Okul Müdürü ve Müdür Yardımcısı	1	1	2
Okul Öncesi Öğretmeni		4	4
Yardımcı Personel	1	1	2
Güvenlik Personeli	-	-	0
<b>Toplam Çalışan Sayıları</b>	<b>2</b>	<b>6</b>	<b>8</b>

#### 2.7.6.Okulda Oluşan Yönetici Sirkülasyon Oranı

	Yıl İçerisinde Okudan Ayrılan Yönetici Sayısı			Yıl İçerisinde Okulda Göreve Başlayan Yönetici Sayısı		
	2021	2022	2023	2021	2022	2023
<b>TOPLAM</b>	-	-	2	-	-	2



### 2.7.7.Öğretmenlerin Hizmet Süreleri (Yıl İtibarıyla)

HizmetSüreleri	Branşı	Kadın	Erkek	HizmetYılı	Toplam
	Okul Öncesi Öğretmenliği				
1-3Yıl					
4-6Yıl					
7-10Yıl		4			4
11-15Yıl					
16-20					
20 ve üzeri					

### 2.7.8. Kurumdaki Mevcut Hizmetli /Memur Sayısı

	Görevi	Erkek	Kadın	Eğitim Durumu	Hizmet Yılı	Toplam
1	Memur	-	-	-	-	-
2	Hizmetli	1		İlkokul	14	1

## 2.7.9.Kurum Kültürü Analizi

Müdürlüğümüzde kurum kültürünün oluşturulması için iş ve işlemlerde birim içi ve birimler arası koordinasyon sağlanmaktadır. Yüz yüze görüşmelerle veya toplantılarla yapılacak iş ve işlemlerin salahiyeti için fikir telakkisinde bulunmaktadır. Birimlerde görevlendirilen personel, katıldığı hizmet içi eğitimlere, ilgi ve yeteneklerine göre belirlenmektedir. Müdürlüğümüzde görevli personel arasında hiyerarşik bir sistem olmakla birlikte gerek yöneticiler gerekse personel arasında yatay iletişim mevcuttur. Her çalışanın fikirlerini rahatlıkla ifade edebileceği şekilde koordinasyon mekanizması oluşturulmuştur. Yönetici ve personelimizin mesleki yetkinliklerinin geliştirilmesi için hizmet içi eğitim faaliyetlerine katılımları teşvik edilmektedir. Stratejik Yönetim Sürecinde karar alma mekanizması işletilirken iç ve dış paydaşların görüşleri dikkate alınmaktadır. Müdürlüğümüz çalışmalarına etki düzeyleri ve önemleri değerlendirilerek beklenti ve öneriler, karar alma mekanizmasına dâhil edilmektedir. Çalışmalar kurgulanırken dönemsel, çevresel, sosyolojik ve benzeri değişkenler dikkate alınmakta, sorunların çözümü ve ihtiyaçların giderilmesi amacıyla yapılan çalışmalarda bu değişkenler değerlendirilmektedir. Stratejik plan hazırlanması çalışmalarını kapsamında yapılan tüm faaliyetler İlçe Milli Eğitim Müdürümüzün ve okul personelinin bilgileri dâhilinde yürütülmektedir. Sürecin her aşamasında bilgi paylaşımı sürece dâhil etmektedir. İlçe Milli Eğitim Müdürünün süreç hakkında gösterdiği duyarlılık, tüm yönetici ve personele yansımaktadır. Önceki dönemlere nazaran kurumumuz genelinde Stratejik Planlama çalışmalarında azami seviyede gayret ve duyarlılık göze çarpmaktadır. Ancak stratejik planlama ve izleme-değerlendirme çalışmaları başta olmak üzere “Stratejik Yönetim Süreci” ile ilgili iş ve işlemleri koordine edecek nitelikte personelin yeterli sayıda bulunmaması, bu konudaki ihtiyacın giderilmesi zorunluluğunu ortaya koymaktadır.

## 2.8.Teknolojik Düzey

Akıllı Tahta Sayısı	0	TV Sayısı	0
Masaüstü Bilgisayar Sayısı	2	Yazıcı Sayısı	0
Taşınabilir Bilgisayar Sayısı	2	Fotokopi Makinası Sayısı	1
Projeksiyon Sayısı	4	İnternet Bağlantı Hızı	ADSL

### 2.8.1.Fiziki Mekan Durumu

Fiziki Mekân	Var	Yok	Adedi	İhtiyaç	Açıklama
Öğretmen Çalışma Odası	x		1		
Ekipman Odası		x		Saklama ve depolama alanı	Fiziki yetersizlik
Kütüphane	x		1		
Rehberlik Servisi		x		Görüşme odası	
Akıl Zeka Oyunları Salonu		x			
Müzik Odası		x			
Çok Amaçlı Salon		x		Program ve toplantılarda sunum alanı	
Spor Salonu		x		Hava şartlarından etkilenilmeyecek bir alan	

### 2.9.Mali Kaynaklar

Kaynaklar	2024	2025	2026	2027	2028
Okul Aile Birliği	18.000	20.000	22.000	24.000	26.000
<b>TOPLAM</b>	18.000	20.000	22.000	24.000	26.000

### 2.9.1.Gelir Gider Tablosu

YILLAR	2021		2022		2023	
	GELİR	GİDER	GELİR	GİDER	GELİR	GİDER
Temizlik	5.862,53	932	14.700,53	5.898,27	21.026,26	6.572,26
Küçük Onarım				2.000		1.000
Bilgisayar Harcamaları						
Büro Makinaları Harcamaları						1.000
Telefon						
Sosyal Faaliyetler				1.000		
Kırtasiye				2.000		3.000
GENEL		932		10.898,27		11.572,26

### 2.10. İstatistiki Veriler

Okulda Yapılan Çalışmalar	Çalışmalara Ait Veriler	Öğrenci Sayısı	Öğretmen Sayısı
Sınıf mevcudu en fazla olan sınıf	Anaokulu 5 yaş B Şubesi	16	1
Yarışmalarda dereceye giren öğrenciler	-	-	
Okulda düzenlenen geziler	İlçeye ait tarihi ve turistik yerler	30	2
Katılınan projeler	Dilimizin Zenginlikleri	48	4
Açılan Kurslar	-	-	-
Sivil Savunma etkinlikleri	Bilgilendirmeler, tatbikatlar	48	4

## 2.11.Çevre Analizi (Pestle Analizinin Yapılması) (Politik, Ekonomik, Sosyolojik, Teknolojik, Legal, Ekolojik)

Politik-Yasal Etkenler	Ekonomik Etkenler
<p>Okulumuz MEB stratejik planında da yer aldığı gibi üç temel faaliyeti yürütmekle görevlidir:</p> <ul style="list-style-type: none"><li>• Milli Eğitimin temel ilkelerine uygun eğitim yapmak</li><li>• Öğrencileri üst öğrenime hazırlama</li><li>• Eğitim politikalarına uygun olarak iş ve işlemleri yürütmek</li></ul>	<p>Okulumuzda eğitim ücretsizdir.</p>
Sosyokültürel Etkenler	Teknolojik Etkenler
<p>Okulumuzda öğrenim gören öğrencilerin velilerinin her geçen yıl eğitim seviyeleri artmaktadır. Bu durumun olumlu ve olumsuz yönleri sınıf rehber öğretmenleri tarafından değerlendirilmelidir. Medyada yer alan diziler ve gündemde yer alan kişiler sosyal yönden öğrenciler için olumsuz örnek teşkil edebilmektedir.</p>	<p>İnternet ve bilişim araçları hızla yaygınlaşmakta ve bunlara erişim her geçen gün kolaylaşmaktadır. Öğrenciler ve bazı veliler rahatlıkla interneti kullanabilmekte, cep telefonlarının tüm iletişim özelliklerinden faydalanmaktadır. Ayrıca e-okul uygulamaları bu alanda MEB tarafından verilen önemli bir destektir. Öğrencilerin internetin zararlı etkilerinden korunması, velilerin e-okul konusunda bilgilendirilmeleri gereklidir. Eğitim ortamlarının daha verimli hale getirilmesinde eğitim teknolojileri oldukça ilerlemiştir.</p>
Çevresel Etkenler	
<p>Okulumuz deprem kuşağında yer aldığından öğrencilere gerekli eğitimler verilerek tatbikatlar düzenli bir şekilde yapılmaktadır. Bulaşıcı hastalıklara karşı gerekli hijyen eğitimleri verilmekte ve önlemler alınmaktadır.</p>	

## 2.12.GZFT Analizi Yapılması

Okulumuzun temel istatistiklerinde verilen okul künyesi, çalışan bilgileri, bina bilgileri, teknolojik kaynak bilgileri ve gelir gider bilgileri ile paydaş anketleri sonucunda ortaya çıkan sorun ve gelişime açık alanlar iç ve dış faktör olarak değerlendirilerek GZFT tablosunda belirtilmiştir. Dolayısıyla olguyu belirten istatistikler ile algıyı ölçen anketlerden çıkan sonuçlar tek bir analizde birleştirilmiştir.

Kurumun güçlü ve zayıf yönleri donanım, malzeme, çalışan, iş yapma becerisi, kurumsal iletişim gibi çok çeşitli alanlarda kendisinden kaynaklı olan güçlülükleri ve zayıflıkları ifade etmektedir ve ayırmda temel olarak okul müdürü/müdürlüğü kapsamından bakılarak iç faktör ve dış faktör ayırımı yapılmıştır.

### 2.12.1.Güçlü ve Zayıf Yönler

#### Güçlü Yönler Tablosu

Öğrenciler	Hazır bulunuşluluk seviyelerinin yeterli olması
Çalışanlar	Genç dinamik ve istekli öğretim kadrosu olması
Veliler	Genç ve eğitime ilgili velilerin olması
Bina ve Yerleşke	İlçe merkezinde ulaşımı kolay bir yerde olması
Bütçe	Okulun ihtiyacının İlçe Milli Eğitim Müdürlüğü ve veliler tarafından karşılanabilmesi
Yönetim Süreçleri	Tecrübeli ve istekli veliler ile olumlu iletişim kurabilmeleri
İletişim Süreçleri	Kurum kültürünün oluşmuş olması

#### Zayıf Yönler Tablosu

Öğrenciler	Öğrencilerimizin bir kısmının taşıma ile eğitime ulaşabilmeleri
Bina ve Yerleşke	Okul çok amaçlı salonumuzun olmaması
Donanım	Teknolojik altyapının yetersizliği, akıllı tahtalarımızın anaokullarımıza henüz kurulmaması

## 2.12.2. Fırsatlar ve Tehditler

### Fırsatlar

Politik	Diğer kurumlarla sivil toplum ile iletişimin güçlü olması
Ekonomik	İlçede hayırsever sayısının fazla olması
Sosyolojik	Eğitim kurumları ve halkla ilişkilerimizin iyi olması
Teknolojik	Teknolojik gelişmeleri takip edebilmemiz,akıllı tahtalar
Mevzuat-Yasal	Okul yönetiminin kadrolu ve tecrübeli olması
Ekolojik	Okulun güzel bir mahallede olması, oyun bahçemizin olması

### Tehditler

Politik	Diğer kurumlarla bazı konularda işbirliği yapılamaması
Ekonomik	Okulun bütçesinin düşük olması
Sosyolojik	Velilerin bazılarının eğitim seviyelerinin düşük düzeyde olması
Teknolojik	Teknolojik altyapı yetersizliği
Mevzuat-Yasal	Mevzuatın çok sık değişmesi,
Ekolojik	Gölge oyun alanımızın kısıtlı olması,

## 2.13. Tespit ve İhtiyaçların Belirlenmesi

Tespitler/Sorun Alanları	İhtiyaçlar/Gelişim Alanları
Hedeflerin paydaş beklentilerini tam olarak ifade edecek şekilde ihtiyaçları karşılayacak sayıda olmaması	Hedeflerin, stratejik planda yer alan analizlerin tamamı değerlendirilerek, içerik ve sayı bakımından iyi ifade edilmesi

Paydaşların çeşitliliği ve paydaş kitlesinin nicel büyüklüğü, – Idarenin sorumluluk veya yetki alanı dışında paydaş beklentilerinin bulunması	Paydaşların idareden beklentilerinin faaliyet alanlarıyla uyumu sağlanmalı, plan döneminde kurumsal faaliyetler hakkında paydaşlara düzenli bilgilendirme yapılması
Ulaşılabilir imkânlar ve doğal koşullar nedeni ile öğretmenlerin il merkezini veya belirli ilçeleri tercih etmeleri	Atama ve yer değiştirme döneminde daha az tercih edilen ilçelerde öğretmenlere yönelik sosyal/kültürel faaliyetlere, motivasyon çalışmalarına daha fazla önem verilmesi
Ailelerin gelir düzeyi	Öğrenci velilerine maddi yükümlülük getirecek çalışmalardan kaçınılmalı
Tarihi zenginlik	Sosyal içermeli, gelenek-görenekleri yansıtmaya olanak verecek çalışmalara ağırlık verilmeli
Parçalanmış aileler	Parçalanmış ailelere ve çocuklarına yönelik rehberlik ve psikolojik danışma hizmetlerinin türü ve sayısı artırılmalı – Bilimsel ve teknolojik proje, sergi, fuar gibi çalışmalara gerek personel gerekse de öğrenci katılımı sağlanmalı
Çevresel faktörlerden kaynaklanan farklılıklar	Buldan İlçesinin çevresel imkânları ve elverişli doğası, eğitim faaliyetlerinde fırsat olarak değerlendirilmeli – Doğa temalı çalışmalar düzenlenmeli



### **3.GELECEĐE BAKIŐ**

Bu bölümde Ahmet Nadir Özlen Anaokulu 'nun misyon ,vizyon ve temel değerlerine yer verilmiştir.

#### **3.1.Misyonumuz**

Bilgiyi ezberlemekten çok bilgiye ulaşabilen, milli ve evrensel değerlere sahip bilgiyi kullanabilen, düşünen, üreten, sorgulayan, kişilikli, toplumsal sorumluluğunun bilincinde bireyler yetiřtirmek.

#### **3.2.Vizyonumuz**

GeleceĐe yön verecek, kaliteli eğitimin merkezi ve çağdařlıĐın sembolü olmaktır.

#### **3.3. Temel Deđerler**

1. Fırsat eşitliĐi
2. Kültürel ve sanatsal duyarlılık
3. İnsan, toplum, bilim ve çevre duyarlılıĐı
4. Din, ahlak ve değerlere baĐlılık
5. Hukuk ve adalet 6. Katılımcılık ve istişare kültürü
7. Tarafsızlık, hesap verebilirlik ve şeffaflık
8. Sorumluluk
9. Vatanseverlik
10. Liyakat

## 4.AMAÇ, HEDEF, PERFORMANS GÖSTERGESİ İLE STRATEJİLERİN BELİRLENMESİ

### 4.1.Amaçlar ve Hedefler

#### Eğitim ve Öğretimde Kalite

**Amaç 1.** Öğrencilerin eğitim öğretime etkin katılımlarıyla donanımlı olarak bir üst öğrenime geçişi sağlamak.

**Hedef 1.** Öğrenme kayıpları önleyici çalışmalar yapılarak azaltılacak ve öğrencilerimizin tamamı bir üst öğrenime donanımlı olarak geçirilecektir.

#### Erişim ve Katılım

**Amaç 2.** Eğitim öğretimde imkan ve fırsat eşitliği sunarak öğrencilerin eğitim öğretime etkin katılımlarını sağlamak.

**Hedef 2.** Tüm öğrencilerimizin eğitim ortamına etkin katılımı sağlanacaktır.

#### Kurumsal Kapasite

**Amaç 3.** Eğitim ortamlarının mesleki ve fiziki imkânlarını geliştirmek.

**Hedef 3.** Öğretmenlerin mesleki gelişimlerinin artırılması ve okul içindeki laboratuvar, akıl zeka oyunu sınıfı, depolama alanı oluşturulması ve okul bahçesinin geleneksel oyunlara göre düzenlenmesi sağlanacaktır.

### Amaçlar, Hedefler, Performans Göstergeleri İle Stratejiler

#### 4.1.1.Eğitim ve Öğretimde Kalite

<b>Amaç 1.</b>	Öğrencilerin eğitim öğretime etkin katılımlarıyla donanımlı olarak bir üst öğrenime geçişi sağlamak.
<b>Hedef 1.</b>	Öğrenme kayıpları önleyici çalışmalar yapılarak azaltılacak ve öğrencilerimizin tamamı bir üst öğrenime donanımlı olarak geçirilecektir.

Performans Göstergeleri	Hedefe Etkisi*	Başlangıç Değeri**	1.Yıl	2.Yıl	3.yıl	4.Yıl	5.Yıl	İzleme Sıklığı	Rapor Sıklığı
PG1.1.1 Akademik açıdan başarılı kabul edilen öğrencilerin oranı (%)	20	90	95	98	100	100	100	Yılda 2 kez	Yılda 2 kez

<b>PG1.1.2</b> Okul öncesi programlarda öğrencilerin kazanımlara ulaşma oranı (%)	20	90	100	100	100	100	100	Yılda 2 kez	Yılda 2 kez
<b>PG1.1.3</b> Sosyal kültürel faaliyetlere katılım sağlayan öğrenci sayısı	20	20	30	35	40	48	48	Yılda 2 kez	Yılda 2 kez
<b>PG1.1.4</b> Öğrenci başına dinlenen aylık kitap sayısı	20	4	5	6	8	8	9	Yılda 2 kez	Yılda 2 kez
<b>PG1.1.5</b> Veli toplantısına katılım oranı (%)	20	70	70	80	90	95	95	Yılda 2 kez	Yılda 2 kez
<b>Koordinatör Birim</b>	Okul Yönetimi								
<b>İşbirliği Yapılacak Birimler</b>	Milli Eğitim Müdürlüğü, Belediye, Gençlik ve Spor merkezi Müdürlüğü, Kültür ve Turizm Bakanlığı								
<b>Riskler</b>	Dezavantajlı öğrencilerin aileleri ile iletişim sorunu.								
<b>Stratejiler</b>	<p>S.1.1.Öğrencilerin akademik başarılarının takip ve desteklenmesi çalışmalarına ağırlık verilecek bununla ilgili olarak okul idaresince denetlemeler yapılacaktır.</p> <p>S.1.2 Dijital platformlar aracılığıyla öğrencilerin ek eğitim almaları sağlanacaktır.</p> <p>S.1.3 Okulda düzenlenen sosyal kültürel faaliyetler öğrencilerin ilgi ve yetenek alanları göz önünde bulundurularak artırılacaktır.</p> <p>S.1.4. Öğrencilerin kitap dinleme alışkanlığını geliştirme ile ilgili çalışmalar yapılacaktır.</p> <p>S.1.5. Veli toplantısına katılım oranının artırılmasına yönelik olarak velilerle görüşmeler yapılacaktır.</p>								
<b>Maliyet Tahmini</b>	20.000								
<b>Tespitler</b>	Akademik başarının arttığı tespit edilmiştir.								
<b>İhtiyaçlar</b>	<p>Akademik başarı için malzeme ve kaynak eksikliği olmamalı.</p> <p>Aileler bilinçlendirilmeli</p> <p>Sosyal etkinlikler için ekonomik destek sağlanmalı.</p> <p>Rehberlik hizmetleri aktif olmalıdır.</p>								

#### 4.1.2.Erişim ve Katılım

<b>Amaç 2.</b>	Eğitim öğretimde imkan ve fırsat eşitliği sunarak öğrencilerin eğitim öğretime etkin katılımlarını sağlamak.
<b>Hedef 2.</b>	Tüm öğrencilerimizin eğitim ortamına etkin katılımı sağlanacaktır.

<b>Performans Göstergeleri</b>	<b>Hedef Etkisi*</b>	<b>Başlangıç Değeri**</b>	<b>1.Yıl</b>	<b>2.Yıl</b>	<b>3.yıl</b>	<b>4.Yıl</b>	<b>5.Yıl</b>	<b>İzleme Sıklığı</b>	<b>Rapor Sıklığı</b>
PG 2.1..Kayıt bölgesindeki öğrencilerden okul öncesi okula uyum programına katılanların oranı(%)	25	10	10	30	50	75	90	Yılda 2 kez	Yılda 2 kez
PG.2.2 Kayıt bölgesindeki okul öncesi çağındaki çocuklardan kayıt erteletmiş olanların oranı (%)	25	25	30	20	10	0	0	Yılda 2 kez	Yılda 2 kez
PG.2.3. Bir eğitim ve öğretim döneminde 20 gün ve üzeri devamsızlık yapan öğrenci oranı (%)	25	1	2	1	0	0	0	Yılda 2 kez	Yılda 2 kez
P.G.2.4.Okulun özel eğitime ihtiyaç duyan bireylerin kullanımına uygunluğu(%)	25	60	80	90	100	100	100	Yılda 2 kez	Yılda 2 kez
<b>Koordinatör Birim</b>	Okul Yönetimi								
<b>İşbirliği Yapılacak Birimler</b>	Milli Eğitim Müdürlüğü, Özel Eğitim Genel Müdürlüğü								
<b>Riskler</b>	Az nüfuslu eğitim bölgelerinde merkezdeki tüm imkanlardan faydalanamamaları. Öğrencilerin küçük yaş grubunda olmaları.								
<b>Stratejiler</b>	S.2.1 Okul öncesi okula uyum programına katılımının sağlanması amacıyla ailelerle iletişime geçilerek gerekli tedbirler alınacaktır. S.2 .2 Az nüfuslu eğitim bölgelerindeki muhtarlara ulaşılarak eğitim öğretim yılı başlamadan bir önceki dönemde okul öncesine kayıt olacak öğrencilerin tam listesi öğrenilecek ve aileleri ile iletişime geçilecektir. S.2.3 Devamsızlık yapan öğrencilerin velileri ile özel aylık toplantı ve görüşmeler yapılacaktır S.2.4.Okulun özel eğitime ihtiyaç duyan bireylerin kullanımına uygunluğu sağlanacaktır.								
<b>Maliyet Tahmini</b>	20.000								

<b>Tespitler</b>	Az nüfuslu bölgelerde eğitime erişim sağlanmıştır.
<b>İhtiyaçlar</b>	Az nüfuslu bölgelerde merkezdeki imkanların olması gerekmektedir.

#### 4.1.3.Kurumsal Kapasite

<b>Amaç 3.</b>	Eğitim ortamlarının mesleki ve fiziki imkânlarını geliştirmek.
<b>Hedef 3.</b>	Öğretmenlerin mesleki gelişimlerinin artırılması ve okul içindeki laboratuvar, akıl zeka oyunu sınıfı, depolama alanı oluşturulması ve okul bahçesinin geleneksel oyunlara göre düzenlenmesi sağlanacaktır.

Performans Göstergeleri	Hedef Etkisi*	Başlangıç Değeri**	1.Yıl	2.Yıl	3.yıl	4.Yıl	5.Yıl	İzleme Sıklığı	Rapor Sıklığı
PG.3.1.Öğretmen başına yıllık mahalli hizmet içi eğitim süresi (saat)	25	1	1	2	2	3	4	Yılda 2 kez	Yılda 2 kez
PG.3.2.Okul bahçesinde bulunan spor malzemesi (kale, pota, file, oyun çizgileri)	25	2	2	3	4	5	6	Yılda 2 kez	Yılda 2 kez
PG.3.3.İyileştirilen fiziki mekan (derslikler,spor salonu, kütüphaneler, atölyeler vb.)sayısı (%30)	25	4	2	3	4	4	4	Yılda 2 kez	Yılda 2 kez
P.G.3.4.Teknolojik araç gereç bakımından tam donanımlı sınıf sayısı(bilgisayar, yazıcı, hoparlör, akıllı tahta vb)	25	4	2	3	4	4	4	Yılda 2 kez	Yılda 2 kez
<b>Koordinatör Birim</b>	Okul Yönetimi								
<b>İşbirliği Yapılacak Birimler</b>	Milli Eğitim Müdürlüğü, Belediye, Gençlik ve Spor Merkezi Müdürlüğü,								
<b>Riskler</b>	Mesafe olması								
<b>Stratejiler</b>	S.3.1.Öğretmenler için yıllık mahalli hizmet içi eğitim faaliyetleri planlanacaktır. S.3.2..Bahçe düzenlemesi için Gençlik Spor Merkezi ,belediyelerle iş birliği yapılacaktır. S.3.3.Atölye ve laboratuvarların iyileştirilmesi için sektör ile iş birlikleri yapılacaktır. S.3. 4. Fiziki mekânların iyileştirilmesi için kamu idareleri, belediyeler ve işverenlerle iş birlikleri yapılacaktır.								

<b>Maliyet Tahmini</b>	30.000
<b>Tespitler</b>	Okul bahçesi öğrencilerin sosyalleşmesi için uygun alanlardır.
<b>İhtiyaçlar</b>	Okul bahçesi düzenlenmesi amacıyla donanım malzemeleri gerekmektedir. Bina eski olduğundan bakım yapılmalıdır.

## 5.MALİYETLENDİRME

	2024	2025	2026	2027	2028	Toplam Maliyet
<b>Amaç 1</b>	2.500	2.500	2.500	2.500	3.000	13.000
<b>Hedef 1</b>	1.000	1.000	1.000	1.000	3.000	7.000
<b>Amaç 2</b>	1.000	1.000	2.000	2.000	4.000	10.000
<b>Hedef 2</b>	1.000	1.000	2.000	2.000	4.000	10.000
<b>Amaç 3</b>	2.000	3.000	5.000	5.000	5.000	20.000
<b>Hedef 3</b>	1.000	1.000	2.000	3.000	3.000	10.000
<b>Genel Yönetim Giderleri</b>	1000	1500	2000	3000	4000	11.500
<b>TOPLAM</b>	9.500	11.000	16.500	18.500	26.000	81.500

## 6. İZLEME VE DEĞERLENDİRME

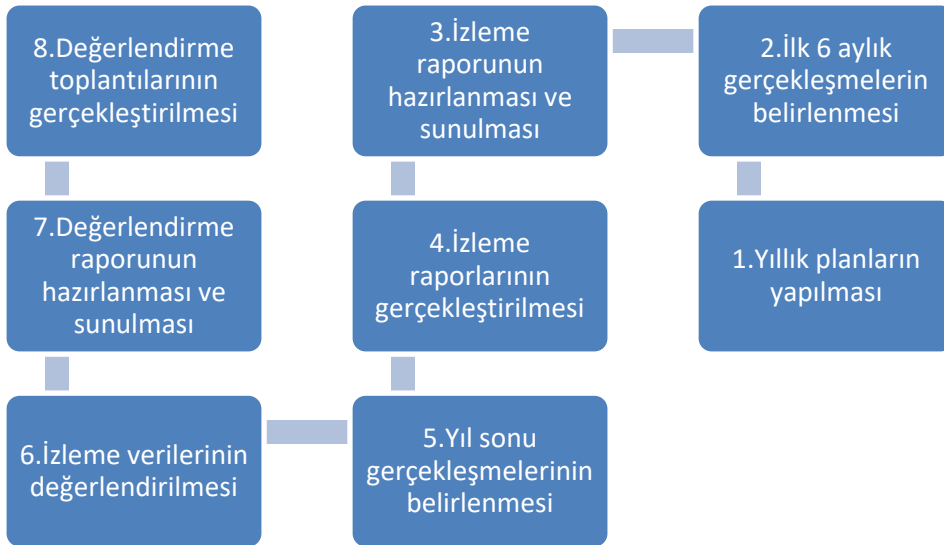
Stratejik planın izlenmesinde 6 aylık dönemlerde izleme yapılacak denetim birimleri, il ve ilçe millî eğitim müdürlüğü ve Bakanlık denetim ve kontrollerine hazır halde tutulacaktır.

Yıllık planın uygulanmasında yürütme ekipleri ve eylem sorumlularıyla ilerleme toplantıları yapılacaktır. Toplantıda yapılanlar ve yapılacaklar görüşülüp karara bağlanacaktır.

Belirtilen temel ilkeler ve veri analiz yöntemleri doğrultusunda Ahmet Nadir Özlen Anaokulu 2024-2028 Stratejik Planı İzleme ve Değerlendirme Modeli'nin çerçevesini;

- 1.Yıllık planların yapılması,
- 2.İlk 6 aylık gerçekleştirmelerin belirlenmesi,
- 3.İzleme raporunun hazırlanması ve sunulması,
- 4.İzleme raporlarının gerçekleştirilmesi,
- 5.Yıl sonu gerçekleştirmelerinin belirlenmesi,
- 6.İzleme verilerinin değerlendirilmesi,
- 7.Değerlendirme raporunun hazırlanması ve sunulması,
- 8.Değerlendirme toplantılarının gerçekleştirilmesi,

### 6.1.İzleme ve Değerlendirme Sürecinin İşleyişi



## 6.2.Hedef ve Strateji Sorumlulukları

<b>Amaç 1.</b> Öğrencilerin eğitim öğretime etkin katılımlarıyla donanımlı olarak bir üst öğrenime geçişi sağlamak.			
<b>Hedefler</b>	<b>Stratejiler</b>	<b>Sorumlu Birim</b>	<b>İş Birliği Yapılan Birim</b>
<b>H.1.</b> Öğrenme kayıpları önleyici çalışmalar yapılarak azaltılacak ve öğrencilerimizin tamamı bir üst öğrenime donanımlı olarak geçirecektir.	S.1.1.Öğrencilerin akademik başarılarının takip ve desteklenmesi çalışmalarına ağırlık verilecek bununla ilgili olarak okul idaresince denetlemeler yapılacaktır. S.1.2 Dijital platformlar aracılığıyla öğrencilerin ek eğitim almaları sağlanacaktır. S.1.3 Okulda düzenlenen sosyal kültürel faaliyetler öğrencilerin ilgi ve yetenek alanları göz önünde bulundurularak artırılacaktır. S.1.4. Öğrencilerin kitap dinleme alışkanlığını geliştirme ile ilgili çalışmalar yapılacaktır. S.1.5. Veli toplantısına katılım oranının artırılmasına yönelik olarak velilerle görüşmeler	Okul Yönetim Birimi	<i>Belediye Gençlik ve Spor Merkezi Müdürlüğü Kültür ve Turizm Bakanlığı</i>

<b>Amaç 2.</b> Eğitim öğretimde imkan ve fırsat eşitliği sunarak öğrencilerin eğitim öğretime etkin katılımlarını sağlamak.			
<b>Hedefler</b>	<b>Stratejiler</b>	<b>Sorumlu Birim</b>	<b>İş Birliği Yapılan Birim</b>
<b>H.2.</b> Tüm öğrencilerimizin eğitim ortamına etkin katılımı sağlanacaktır.	S.2.1.Az nüfuslu bölgelerde okul öncesi uyum programına katılımının sağlanması amacıyla ailelerle iletişime geçilerek gerekli tedbirler alınacaktır. S.2.2 .Az nüfuslu bölgelerdeki okul öncesi muhtarlara ulaşılarak eğitim öğretim yılı başlamadan bir önceki dönemde okul öncesine kayıt olacak öğrencilerin tam listesi öğrenilecek ve aileleri ile iletişime geçilecektir S.2.3 Devamsızlık yapan öğrencilerin velileri ile özel aylık toplantı ve görüşmeler yapılacaktır. S.2.4.Okulun özel eğitime ihtiyaç duyan bireylerin kullanımına uygunluğu sağlanacaktır	Okul Yönetim Birimi	<i>Milli Eğitim Müdürlüğü Özel Eğitim Genel Müdürlüğü</i>



<b>Amaç 3.</b> Eğitim ortamlarının mesleki ve fiziki imkânlarını geliştirmek.			
Hedefler	Stratejiler	Sorumlu Birim	İş Birliği Yapılan Birim
<b>H.3.</b> Öğretmenlerin mesleki gelişimlerinin artırılması ve okul içindeki laboratuvar, akıl zeka oyunu sınıfı, depolama alanı oluşturulması ve okul bahçesinin geleneksel oyunlara göre düzenlenmesi sağlanacaktır.	S.3.1.Öğretmenler için yıllık mahalli hizmet içi eğitim faaliyetleri planlanacaktır S.3.2..Bahçe düzenlemesi için Gençlik Spor Merkezi belediyelerle iş birliği yapılacaktır. S.3.3.Atölye ve laboratuvarların iyileştirilmesi için sektör ile iş birlikleri yapılacaktır. S.3. 4. Fiziki mekânların iyileştirilmesi için kamu idareleri, belediyeler ve işverenlerle iş birlikleri yapılacaktır.	Okul Yönetim Birimi	<i>Milli Eğitim Müdürlüğü</i> Belediye, Gençlik ve Spor Merkezi Müdürlüğü,

### 6.3.Performans Göstergeleri Sorumlulukları

AMAÇ 1 HEDEFLERİNE İLİŞKİN PERFORMANS GÖSTERGELERİ				
Hedef No	PG No	Performans Göstergesi	Sorumlu Birim	İş Birliği Yapılacak Birim(ler)
<b>H .1</b>	<b>PG.1.1</b>	Akademik açıdan başarılı kabul edilen öğrencilerin oranı(%)	Okul Yönetim Birimi	MEB
	<b>PG.1.2</b>	Okul öncesinde öğrencilerin kazanımlara ulaşma oranı.(%)	Okul Yönetim Birimi	MEB
	<b>PG.1.3</b>	Sosyal kültürel faaliyetlere katılım sağlayan öğrenci sayısı	Okul Yönetim Birimi	Gençlik Spor Merkezi Müdürlüğü Kültür ve Turizm Bakanlığı
	<b>PG.1.4</b>	Öğrenci başına dinlenen aylık kitap sayısı	Okul Yönetim Birimi	Belediye
	<b>PG.1.5</b>	Veli toplantısına katılım oranı (%)	Okul Yönetim Birimi	MEB

AMAÇ 2 HEDEFLERİNE İLİŞKİN PERFORMANS GÖSTERGELERİ				
Hedef No	PG No	Performans Göstergesi	Sorumlu Birim	İş Birliği Yapılacak Birim(ler)
<b>H .2</b>	<b>PG.2.1</b>	Az nüfuslu bölgelerdeki öğrencilerin okula uyum programına katılanların oranı(%)	Okul Yönetim Birimi	MEB
	<b>PG.2.2</b>	Az nüfuslu bölgelerdeki okul öncesi çağındaki çocuklardan kayıt erteletmiş olanların oranı (%)	Okul Yönetim Birimi	MEB
	<b>PG.2.3</b>	Bir eğitim ve öğretim döneminde 20 gün ve üzeri devamsızlık yapan öğrenci oranı (%)	Okul Yönetim Birimi	MEB
	<b>PG.2.4</b>	Okulun özel eğitime ihtiyaç duyan bireylerin kullanımına uygunluğu (%)	Okul Yönetim Birimi	Özel Eğitim Genel Müdürlüğü Belediye

AMAÇ 3 HEDEFLERİNE İLİŞKİN PERFORMANS GÖSTERGELERİ				
Hedef No	PG No	Performans Göstergesi	Sorumlu Birim	İş Birliği Yapılacak Birim(ler)
<b>H .3</b>	<b>PG.3.1</b>	Öğretmen başına yıllık mahalli hizmet içi eğitim süresi (saat)	Okul Yönetim Birimi	MEB
	<b>PG.3.2</b>	Okul bahçesinde bulunan spor malzemesi (kale, pota, file, oyun çizgileri)	Okul Yönetim Birimi	Gençlik Spor Merkezi Müdürlüğü Belediye
	<b>PG.3.2</b>	Teknolojik araç gereç bakımından tam donanımlı sınıf sayısı(bilgisayar, yazıcı, hoparlör, akıllı tahta vb.)	Okul Yönetim Birimi	MEB
	<b>PG.3.4</b>	İyileştirilen fiziki mekan(Laboratuvar, kütüphane, atölye, v.b...)	Okul Yönetim Birimi	Belediye

## 7.EKLER

### 7.1.Paydaş Anketleri

NO	İLKOKULÖĞRENCİLERİİÇİN KONUBAŞLIKLARI	Kesinlikle Katılıyorum	Katılıyorum	Kararsızım	Kesinlikle Katılmıyorum	Katılmıyorum
01-	Okulumu seviyorum.	0	0	0	0	0
02-	Okulumda kendimi güvende hissediyorum.	0	0	0	0	0
03-	Okulumun içi ve bahçesi temizdir.	0	0	0	0	0
04-	Öğretmenim adildir.	0	0	0	0	0
05-	Öğretmenim benimle ilgileniyor.	0	0	0	0	0
06-	Yardıma ihtiyacım olursa öğretmenim bana yardım eder.	0	0	0	0	0
07-	Öğretmenim derse katılmamı sağlar.	0	0	0	0	0
08-	Öğretmenim dersleri farklı araçlar kullanarak anlatır.	0	0	0	0	0
09-	Okul kantininde yeterli ve sağlıklı yiyecekler var.	0	0	0	0	0
10-	Okulda ders dışı eğlenceli etkinlikler var.	0	0	0	0	0
11-	Teneffüslerde ihtiyaçlarımı giderebiliyorum.	0	0	0	0	0
12-	Öğretmenim her gün beni çok çalıştırıyor.	0	0	0	0	0

NO	ÖĞRETMENLER İÇİN KONUBAŞLIKLARI	Kesinlikle Katılıyorum	Katılıyorum	Kararsızım	Kesinlikle Katılmıyorum	Katılmıyorum
01-	Okulun misyonu ve vizyonunu tam olarak anlıyorum.	0	0	0	0	0
02-	Okulda eğitim ve yönetim kalitesi sürekli olarak gelişiyor.	0	0	0	0	0
03-	Okul temiz ve hijyeniktir.	0	0	0	0	0
04-	Okul, öğrencilerin ve personelin güvenliğini sağlamak için uygun güvenlik önlemleri alır.	0	0	0	0	0
05-	Okul, yeni kabul edilen öğrencilere uygun desteği sağlar.	0	0	0	0	0
06-	Okulumuz mesleki yeterliliğimizi geliştirmek için eğitim fırsatları sunuyor.	0	0	0	0	0
07-	Okul yönetimimiz öğretmenleri etkin bir şekilde yönlendirir.	0	0	0	0	0
08-	Okulumuz, öğrencilerin öğrenme ilgisini uyandıracak bir öğrenme ortamı oluşturmuştur.	0	0	0	0	0
09-	Etkili bir öğretmen olmak için ihtiyaç duyduğum kaynaklara erişimim var.	0	0	0	0	0
10-	Bana sunulan kaynakları kullanmak için gerekli eğitime sahibim.	0	0	0	0	0
11-	Okulumuzun, farklı ihtiyaçları olan öğrencileri desteklemek için etkin bir politikası vardır.	0	0	0	0	0

12-	Okulumuz müfredat uygulamasını etkin birş ekilde izler.	0	0	0	0	0
13-	Okulumuz,velilere uygun etkinlikler düzenlemektedir.	0	0	0	0	0
14-	Diğer öğretmenlerle işbirliği yaparım.	0	0	0	0	0
15-	Okul personeli arasında dostane bir ilişki sürdürülür.	0	0	0	0	0
16-	Takım ruhumuz ve moralimiz yüksek.	0	0	0	0	0
17-	Okulumuza aidiyet hissediyorum.	0	0	0	0	0

NO	VELİLERİÇİN KONUBAŞLIKLARI	Kesinlikle Katlıyorum	Katlıyorum	Kararsızım	Kesinlikle Katılmıyorum	Katılmıyorum
01-	Okulun misyonu ve vizyonunu tamolarak anlıyorum.	0	0	0	0	0
02-	Okulda eğitim ve yönetim kalitesi sürekli olarak gelişiyor.	0	0	0	0	0
03-	Okul temiz ve hijyeniktir.	0	0	0	0	0
04-	Okul,öğrencilerin ve personelin güvenliğini sağlamak için uygun güvenlik önlemleri alır.	0	0	0	0	0
05-	Okul, yeni kabul edilen öğrencilere uygun desteği sağlar.	0	0	0	0	0
06-	Okul,çocuğumun okumaya olan ilgisini geliştirmesine yardımcı olabilir.	0	0	0	0	0
07-	Okul çocuğumun öğrenme ilgisini güçlendiriyor.	0	0	0	0	0
08-	Okul çocuğumun ahlaki gelişimini teşvik edebilir.	0	0	0	0	0
09-	Okulda kullanılan değerlendirme yöntemleri çocuğumun gelişimini tüm yönleriyle anlamama yardımcı oluyor.	0	0	0	0	0
10-	Okul,çocuğumun öğrenme performansı ve gelişimi hakkında beni iyi bilgilendiriyor.	0	0	0	0	0
11-	Okul çocuğuma duygusa lrahatsızlık ve öğrenme güçlükleri ile karşılaştığıında yeterli desteği ve rehberlik sağlar.	0	0	0	0	0
12-	Öğretmenlerin benimle iletişim kurma yöntemlerinden memnunum.	0	0	0	0	0
13-	Herhangi bir problem durumunda müdür endişelerime cevap veriyor.	0	0	0	0	0
14-	Okulda,velilerin ihtiyaçlarına uygun eğitim faaliyetleri düzenlenir.	0	0	0	0	0
15-	Okul, çocukların gelişimini desteklemek için velilerle iyi bir ilişki kurar.	0	0	0	0	0
16-	Okul,aktif veli katılımını teşvik eder.	0	0	0	0	0
17-	Okulun veli etkinliklerine aktif olarak katılırım.	0	0	0	0	0
18-	Bir veli olarak okula aidiyet hissediyorum.	0	0	0	0	0
19-	Çocuğumun ev ödevlerini tamamlamasını sağlarım.	0	0	0	0	0
20-	Çocuğumu okumaya teşvik ederim.	0	0	0	0	0
21-	Çocuğumun her gün okula gitmesini sağlarım.	0	0	0	0	0
22-	Çocuğumun eğitiminde aktif bir ortağım.					